

【自治会活動に関するアンケート調査結果】

浦安市役所 市民経済部地域振興課

≪ 1. 調査の目的 ≫

今後の自治会を中心とした地域活動が一層活発になるため、どのような取り組みを進めるべきかを検討するにあたり、自治会活動の現状と課題、今後の活動などについてアンケート調査を実施しました。

≪ 2. 調査の内容 ≫

(1) 調査期間 平成31年4月10日 ～ 令和元年5月15日

(2) 調査対象 浦安市内の単位自治会 83自治会

(3) 調査項目（無記名）

項目	内容
1. 自治会に関すること	住宅状況、世帯数、班の数、自治会費、決算額 他
2. 自治会長に関すること	年齢、職業への従事、在職年数、任期、選出方法 他
3. 会長以外の役員に関すること	年齢、職業への従事、在職年数、任期、選出方法 他
4. 自治会の活動について	取り組んでいる活動、会員の参加状況
5. 自治会活動の課題	活動の課題（16設問）
6. 自治会加入促進の取り組み	加入しない理由、加入者を増やすための取り組み、退会者を減らすための取り組み
7. 役員の担い手の確保	役員の担い手を増やすための取り組み
8. 今後の活動・運営	今後の活動・運営、行政からの支援

(4) 調査方法 自治会連合会4月定例会（4月10日）で調査票を配布
（希望者へは電子ファイルで提供） 郵送または電子メールで回収

(5) 回答状況 68 / 83自治会（回答率81.9%）
（郵送・窓口：54件、電子メール：14件）

(6) アンケート結果 (要点)

- 自治会の世帯数や班数が適当な規模であるかの意識調査に対しては、ほとんどの自治会が世帯数・班数ともに「適当」であると回答していますが、一部の自治会では少なすぎたり多すぎると感じています。
- 自治会長の年齢構成をみると、全体の約7割が60代以上となっています。ただし、新町地域では7割以上が50代以下となっています。役員の年齢構成も同様の傾向が見られます。
- 自治会長や役員の在職年数と任期を比較すると、任期よりも在職年数のほうが長い傾向にあります。
- 主な活動内容の設問では、地域間での差は少なく、共通して防災活動を多く行っています。
- 自治会の運営で課題となっていることの設問では、全地域に共通している課題（「そう思う」「どちらかといえばそう思う」の比率が高かったもの）として、上位5項目の比率の高い順に「活動内容が慣例化している」（83%）、「役員のなり手が少ない」（82%）、「特定の人しか参加しない」（73%）、「活動の参加者が少ない」（65%）、「無関心の人が多い」（59%）と続いています。

一方、地区別に分けて上位5項目を集計すると、

元町地域 「役員が高齢化している」（88%）、「特定の人しか参加しない」（88%）、「役員のなり手が少ない」（87%）、「活動の参加者が少ない」（86%）、「活動の内容が慣例化している」（79%）

中町地域 「役員が高齢化している」（90%）、「役員のなり手が少ない」（86%）、「活動の内容が慣例化している」（83%）、「特定の人しか参加しない」（65%）、「役員の継続性がない」（62%）

新町地域 「活動の内容が慣例化している」（86%）、「役員のなり手が少ない」（73%）、「特定の人しか参加しない」（73%）、「活動の参加者が少ない」（64%）、「役員の継続性がない」（57%）

以上の通り、地域ごとに感じている課題が異なることが分かります。

- 未加入世帯が加入しないと思われる理由については、「役員になりたくない」（36件）、「加入しなくても困らない」（28件）が大きな要因であると考えているようです。3地域で大きな差はありませんでした。
- 加入促進策としては、「口頭で加入を勧誘している」（27件）、「文書を配布している」（25件）が多い結果でした。新町地域の多くのマンション自治会では加入が義務付けられていることから、特に加入促進は行っていないというコメントもありました。
- 役員の担い手の確保としては、業務マニュアルを整備したり、経験者からの引継ぎを工夫する取組が多い結果でした。
- 「行政からどのような支援が必要か」という設問に対する回答の上位4項目は、「自治会活動に対する市民の理解を促す啓発」（30件）、「使いやすい補助・助成金制度」（27件）、「情報の提供」（25件）、「住民が地域活動に参加するきっかけづくり」（22件）となっています。

(7) 別添資料 アンケート集計結果

《アンケート結果 集計》

※記載や印字が不鮮明なものは集計から外しています。そのため、回答自治会数と各設問の合計は一致しません。

※記述式の設問は回答を抜粋しています。また、類似の回答は統合するなどしています。

※一部表現がわかりにくい回答は、修正をしています。

1. 自治会に関すること

世帯数や決算額といった自治会規模に関するものや、会費・班数といった、地域性や考え方によって自治会ごとに決めているものなど、市内自治会の基礎情報の集計になります。

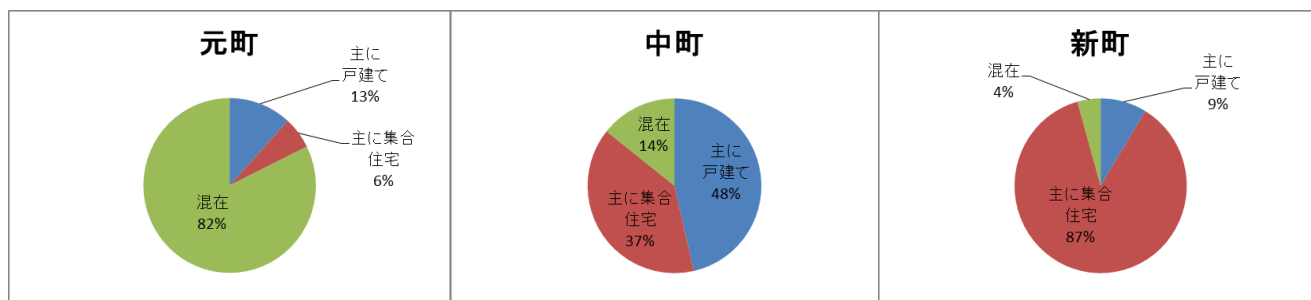
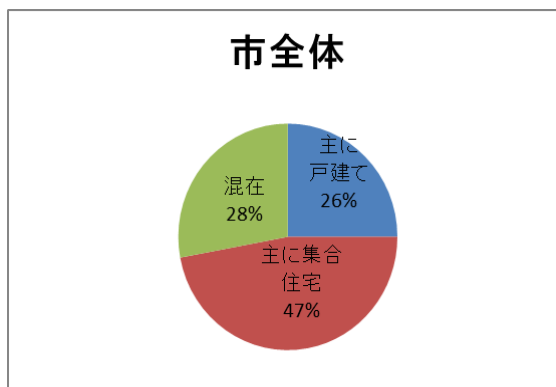
大まかな傾向をつかむための資料としてご参考としてください。

1-1. 地域別回答数

元町	16 / 20自治会 (回答率80%)
中町	29 / 32自治会 (回答率90.5%)
新町	23 / 31自治会 (回答率74.2%)

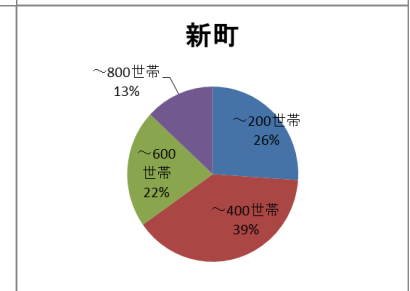
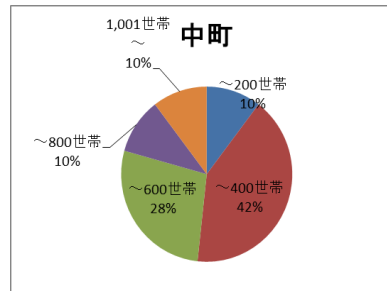
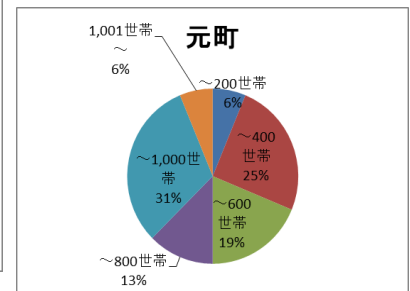
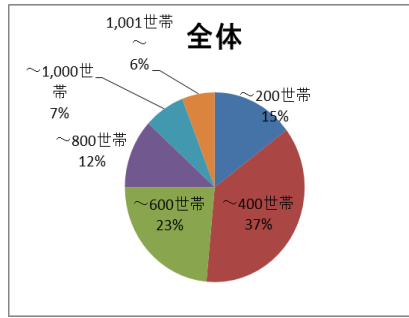
1-2. 自治会内の住宅状況

全体	主に戸建て	17
	主に集合住宅	32
	混在	19
元町	主に戸建て	2
	主に集合住宅	1
	混在	14
中町	主に戸建て	13
	主に集合住宅	11
	混在	4
新町	主に戸建て	2
	主に集合住宅	20
	混在	1



1-3. 加入世帯数

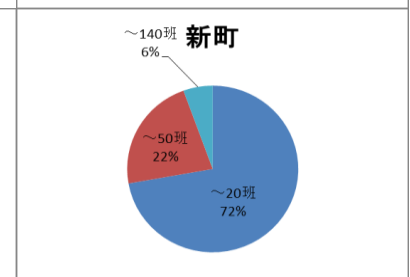
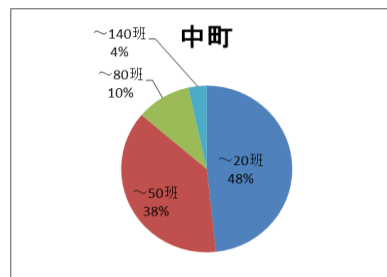
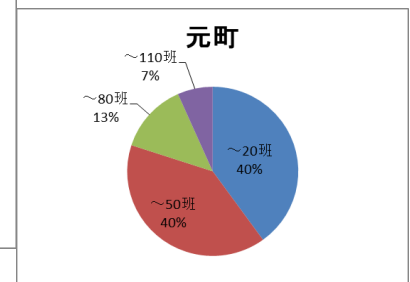
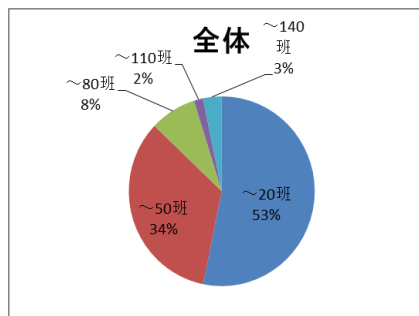
全体	～200世帯	10
	～400世帯	25
	～600世帯	16
	～800世帯	8
	～1,000世帯	5
	1,001世帯～	4
元町	～200世帯	1
	～400世帯	4
	～600世帯	3
	～800世帯	2
	～1,000世帯	5
	1,001世帯～	1
中町	～200世帯	3
	～400世帯	12
	～600世帯	8
	～800世帯	3
	～1,000世帯	0
	1,001世帯～	3
新町	～200世帯	6
	～400世帯	9
	～600世帯	5
	～800世帯	3
	～1,000世帯	0
	1,001世帯～	0



<参考> 最小： 80世帯 最大： 1,785世帯

1-4. 班の数

全体	～20班	33
	～50班	21
	～80班	5
	～110班	1
	～140班	2
元町	～20班	6
	～50班	6
	～80班	2
	～110班	1
	～140班	0
中町	～20班	14
	～50班	11
	～80班	3
	～110班	0
	～140班	1
新町	～20班	13
	～50班	4
	～80班	0
	～110班	0
	～140班	1



<参考> 最小： 3班 (0班という回答もあり) 最大： 132班

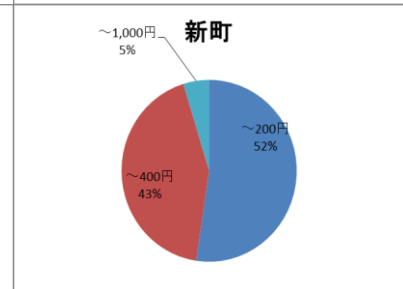
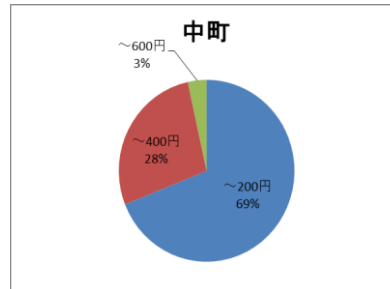
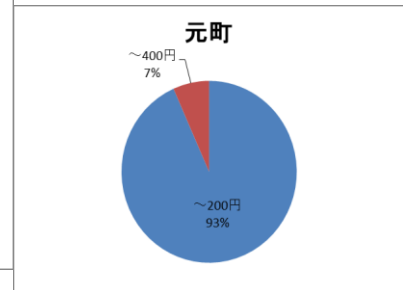
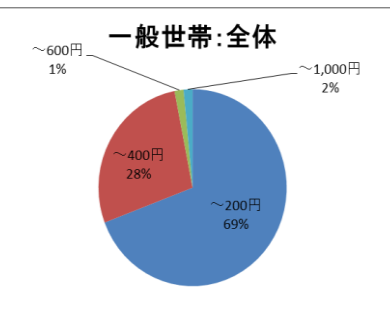
※マンション自治会では班分けしていない場合や、班ではなく「棟」や「フロア」で分けているケースがあります。

1-5. 月額自治会費

※年額と記載があったものは月割り（1/12か月）にして集計しています。

<一般世帯>

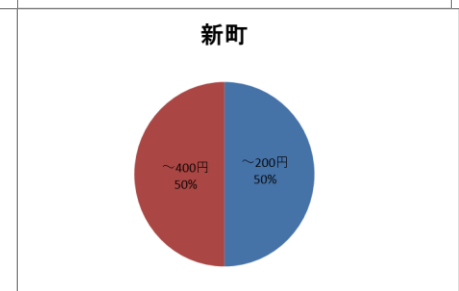
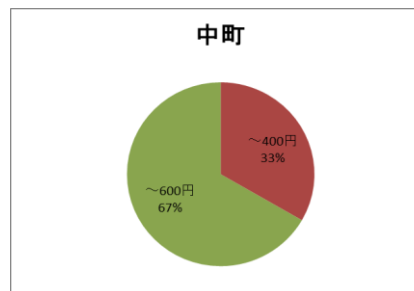
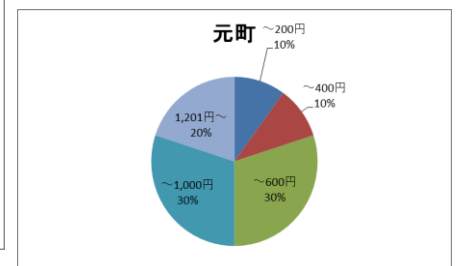
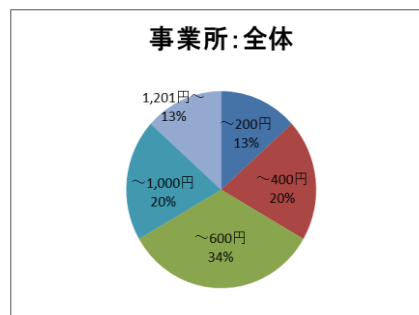
全体	～200円	45
	～400円	18
	～600円	1
	～800円	0
	～1,000円	1
元町	～200円	14
	～400円	1
	～600円	0
	～800円	0
	～1,000円	0
中町	～200円	20
	～400円	8
	～600円	1
	～800円	0
新町	～200円	11
	～400円	9
	～600円	0
	～800円	0
	～1,000円	1



<参考> 最低： 83円 最高： 1,000円

<事業所>

全体	～200円	2
	～400円	3
	～600円	5
	～800円	0
	～1,000円	3
	～1,200円	0
	1,201円～	2
元町	～200円	1
	～400円	1
	～600円	3
	～800円	0
	～1,000円	3
	～1,200円	0
	1,201円～	2
中町	～200円	0
	～400円	1
	～600円	2
	～800円	0
	～1,000円	0
	～1,200円	0
	1,201円～	0
新町	～200円	1
	～400円	1
	～600円	0
	～800円	0
	～1,000円	0
	～1,200円	0
	1,201円～	0



<参考> 最低： 120円 最高： 6,000円

1-6. 平成 30 年度決算額

<収入額> 平均 302 万円

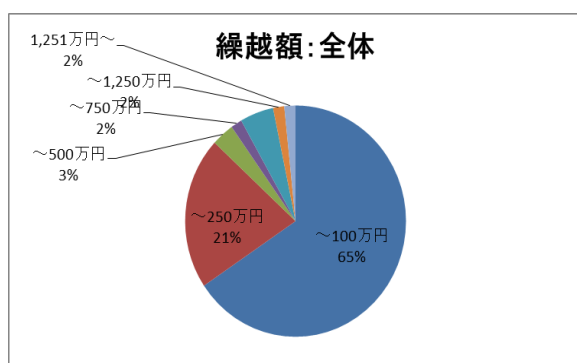
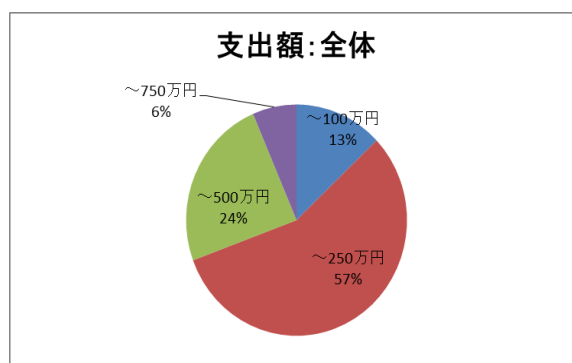
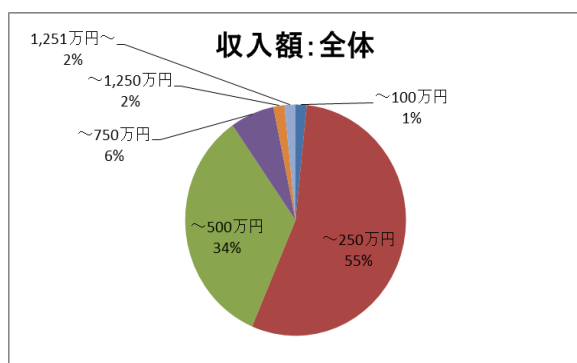
<支出額> 平均 236 万円

<繰越額> 平均 174 万円

全体	～100万円	1
	～250万円	34
	～500万円	21
	～750万円	4
	～1,000万円	0
	～1,250万円	1
	1,251万円～	1
元町	～100万円	1
	～250万円	8
	～500万円	6
	～750万円	0
	～1,000万円	0
	～1,250万円	0
	1,251万円～	0
中町	～100万円	0
	～250万円	17
	～500万円	7
	～750万円	3
	～1,000万円	0
	～1,250万円	1
	1,251万円～	1
新町	～100万円	0
	～250万円	9
	～500万円	8
	～750万円	1
	～1,000万円	0
	～1,250万円	0
	1,251万円～	0

全体	～100万円	8
	～250万円	35
	～500万円	15
元町	～100万円	4
	～250万円	7
	～500万円	4
中町	～100万円	3
	～250万円	16
	～500万円	6
新町	～100万円	1
	～250万円	12
	～500万円	5

全体	～100万円	40
	～250万円	13
	～500万円	2
	～750万円	1
	～1,000万円	3
	～1,250万円	1
	1,251万円～	1
元町	～100万円	13
	～250万円	2
	～500万円	0
	～750万円	0
	～1,000万円	0
	～1,250万円	0
	1,251万円～	0
中町	～100万円	14
	～250万円	7
	～500万円	2
	～750万円	0
	～1,000万円	3
	～1,250万円	1
	1,251万円～	1
新町	～100万円	13
	～250万円	4
	～500万円	0
	～750万円	1
	～1,000万円	0
	～1,250万円	0
	1,251万円～	0



<参考> :

収入最大：1, 4 4 1 万円

収入最小： 2 3 万円

支出最大： 7 4 2 万円

支出最小： 2 1 万円

繰越最大：1, 2 7 2 万円

繰越最小： 7 万円

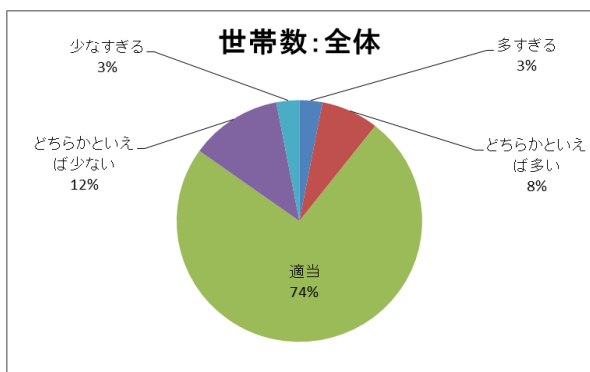
※平均額は中央値となりません。

※繰越や積立の考え方が自治会によって異なるため、収入－支出＝繰越とはなりません。

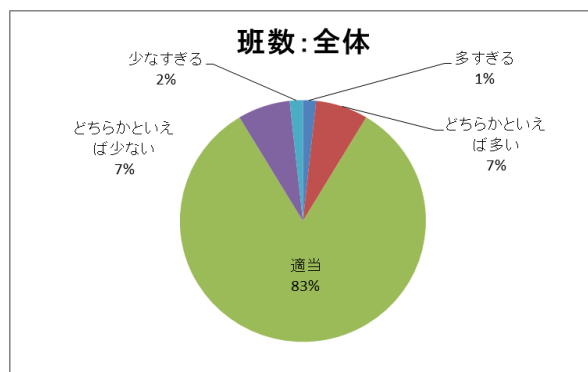
※各自治会からの申告値であり、総会前のデータが含まれるため、実際の決算額とは異なります。

1-7. 自治会を運営する上で、現在の世帯数及び班数は適当な規模であるか。

<世帯数>

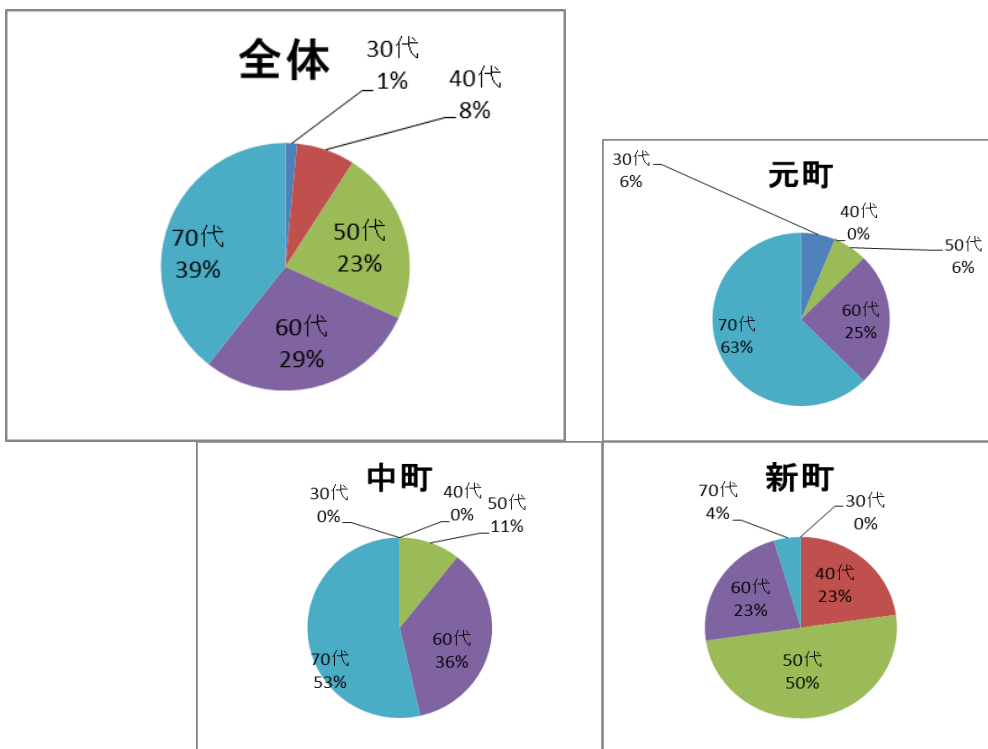


<班数>



2. 自治会長に関すること

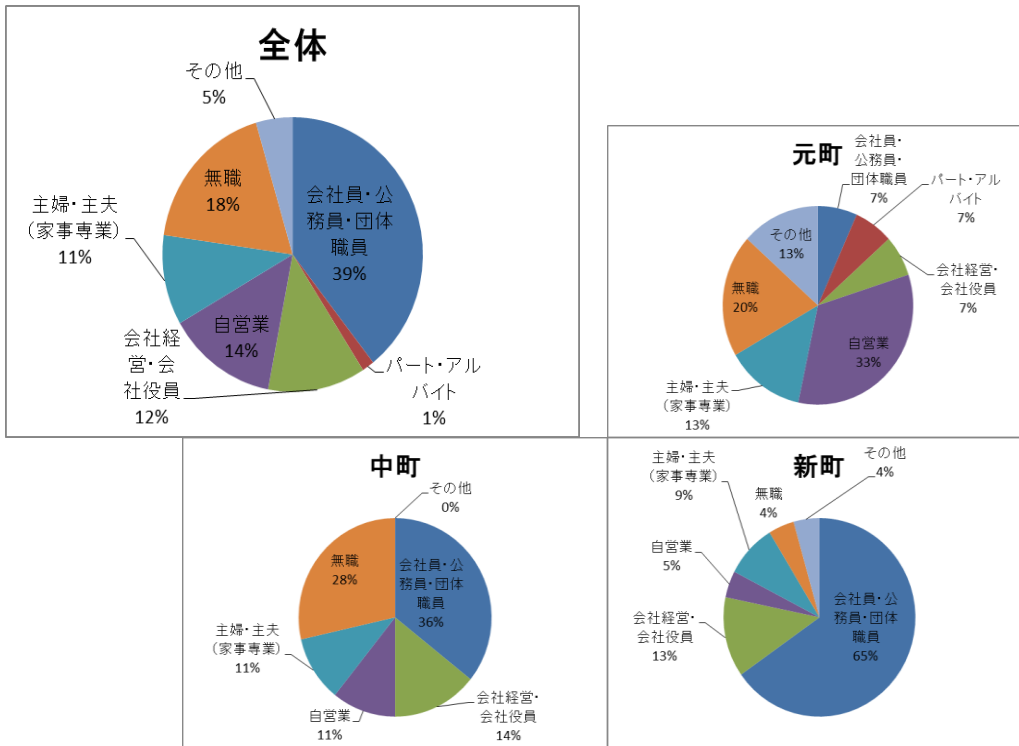
2-1. 自治会長の年齢



元町・中町では9割近くが60代以上となっている一方、新町では7割以上が40代・50代の現役世代となっています。

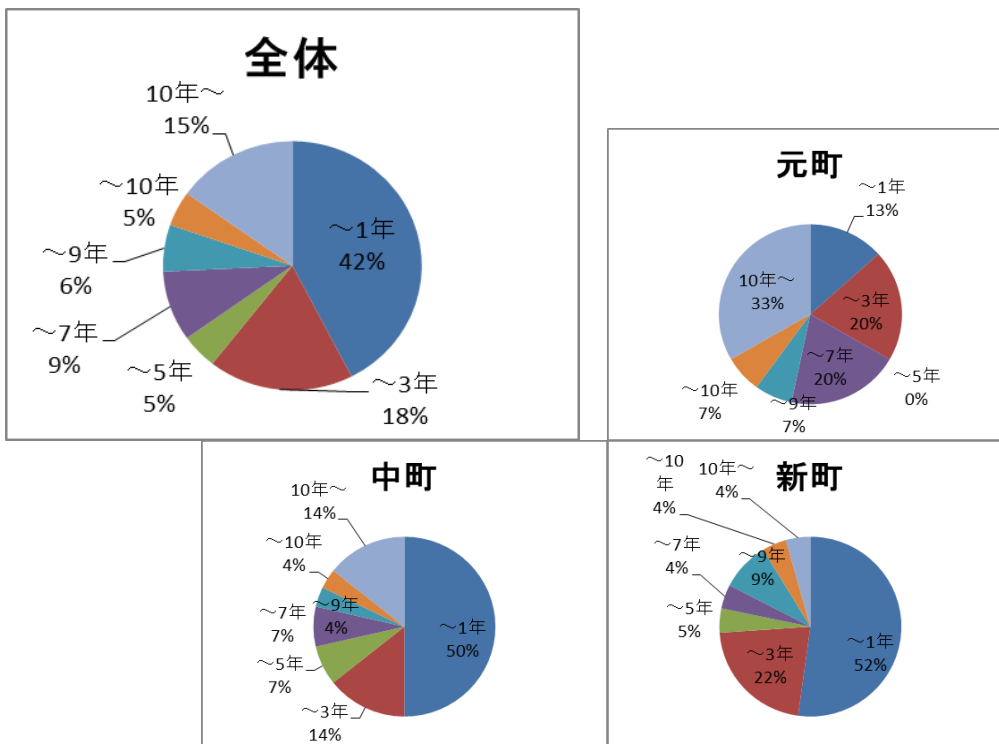
<参考> 最年少： 32歳 最年長： 79歳

2-2. 自治会長の職業への従事状況



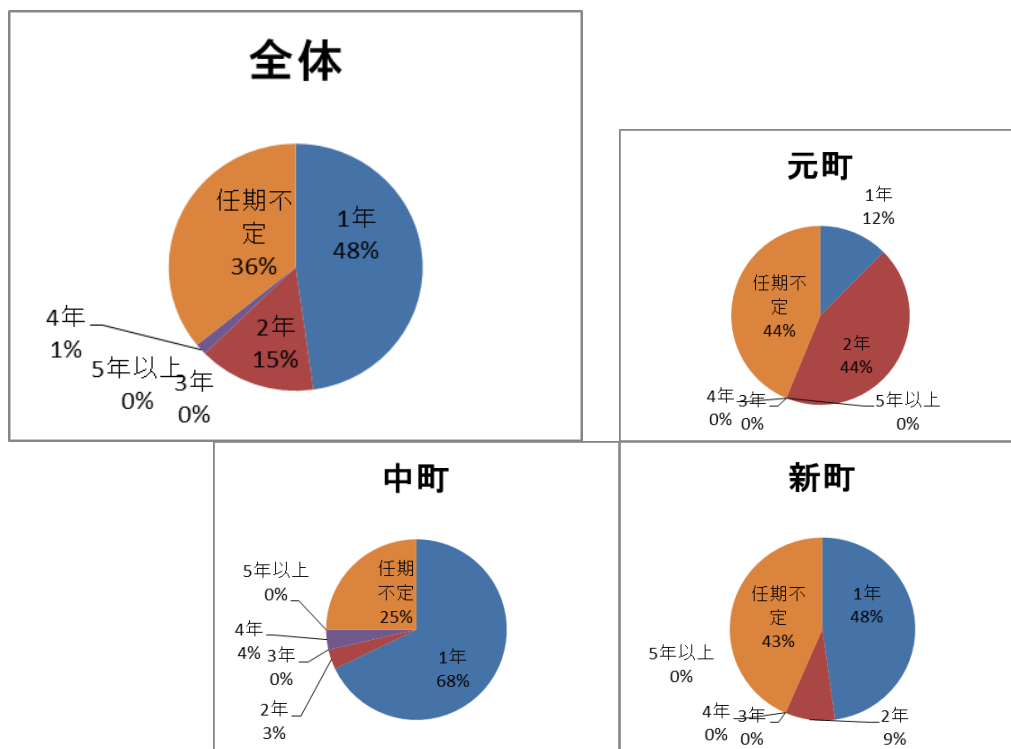
自治会長の約7割が何らかの職業に従事しています。また、新町地域では65%が会社員・公務員・団体職員となっており最も高い比率です。

2-3. 自治会長の在職年数



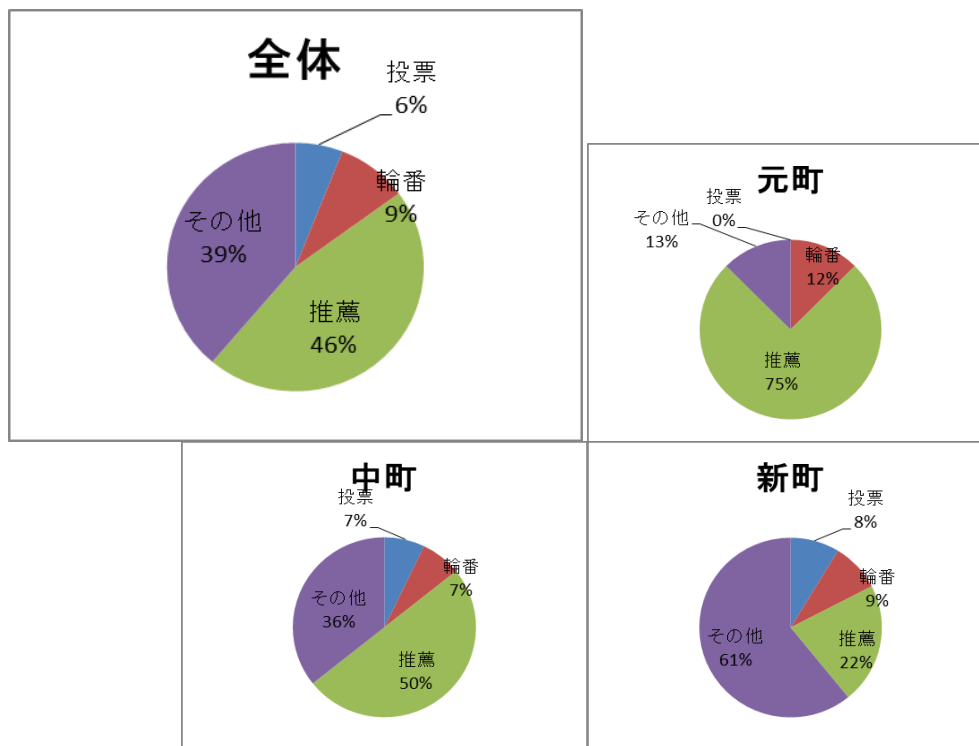
<参考> 最長： 22年

2-4. 自治会長の任期



全体の約5割が任期1年としています。また、全体の36%が任期を定めていません。

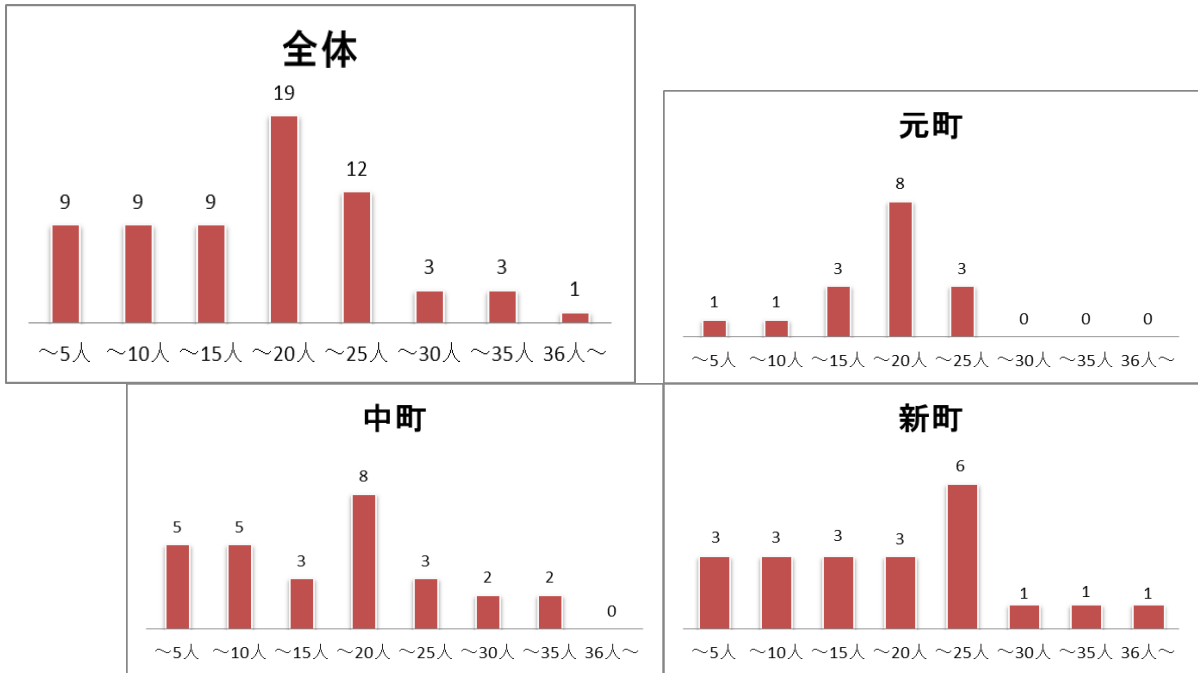
2-5. 自治会長の選出方法



(その他) 輪番と投票や推薦を組み合わせていたり、話し合いで選出するなどの方法をとっている自治会もあります。

3. 会長以外の役員に関すること

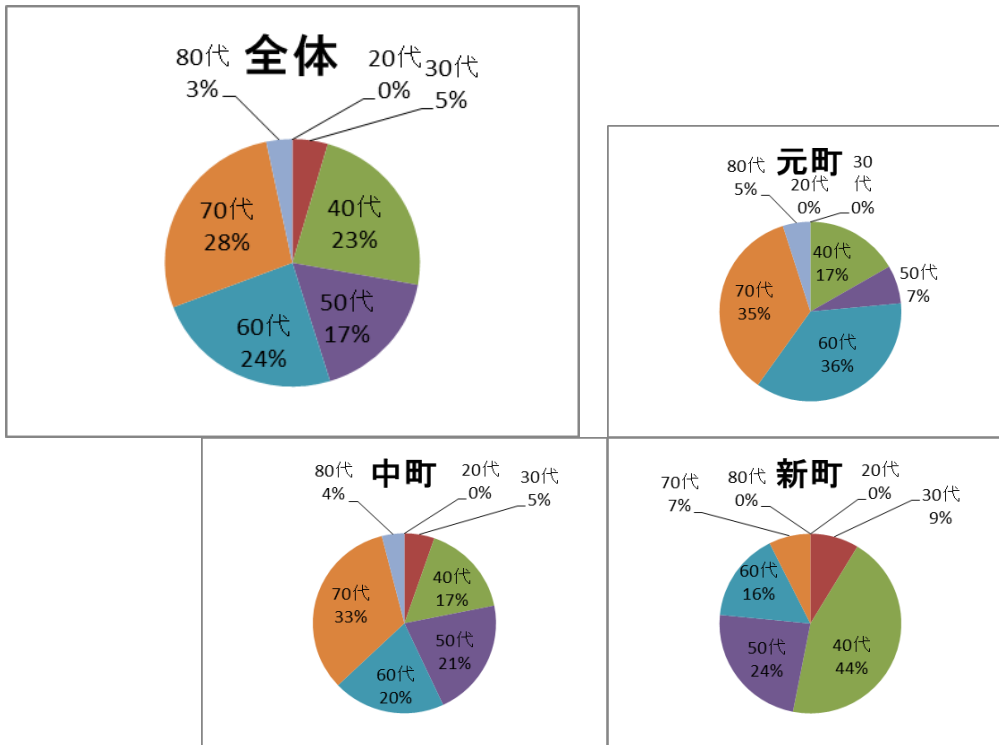
3-1. 役員の人数



最も多いのは16~20人、次に21~25人ですが、全体的に平均的な分布となっています。

<参考> 最少：3人（0人という回答もあり） 最多：69人

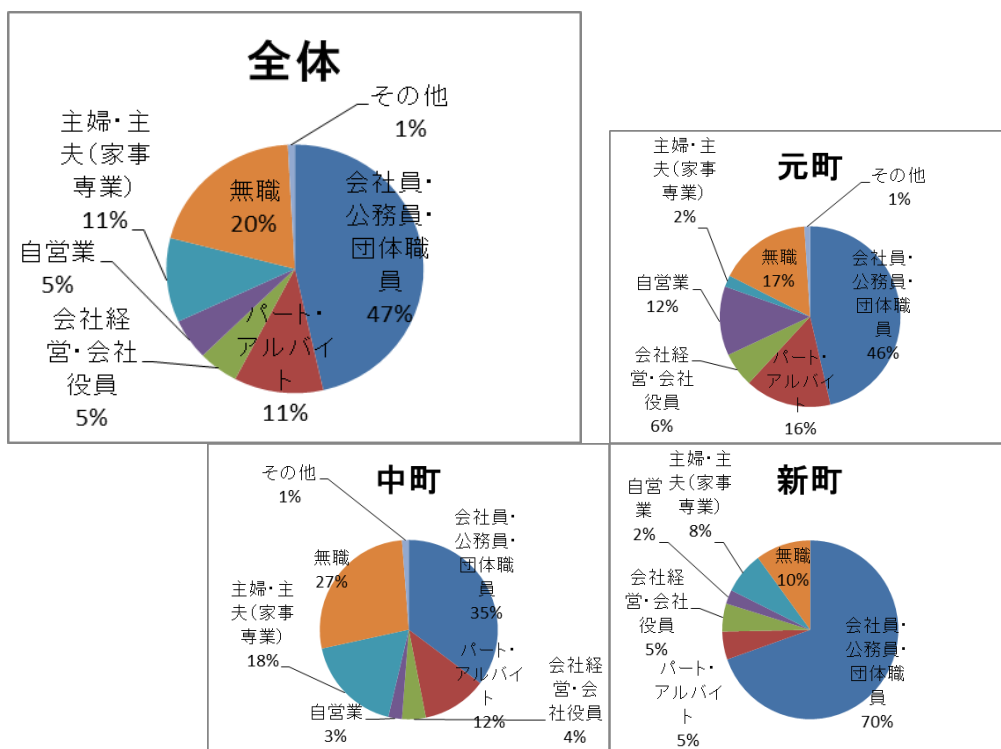
3-2. 役員年齢



元町は76%が60代以上、中町は57%が60代以上、新町は77%が50代以下となっています。

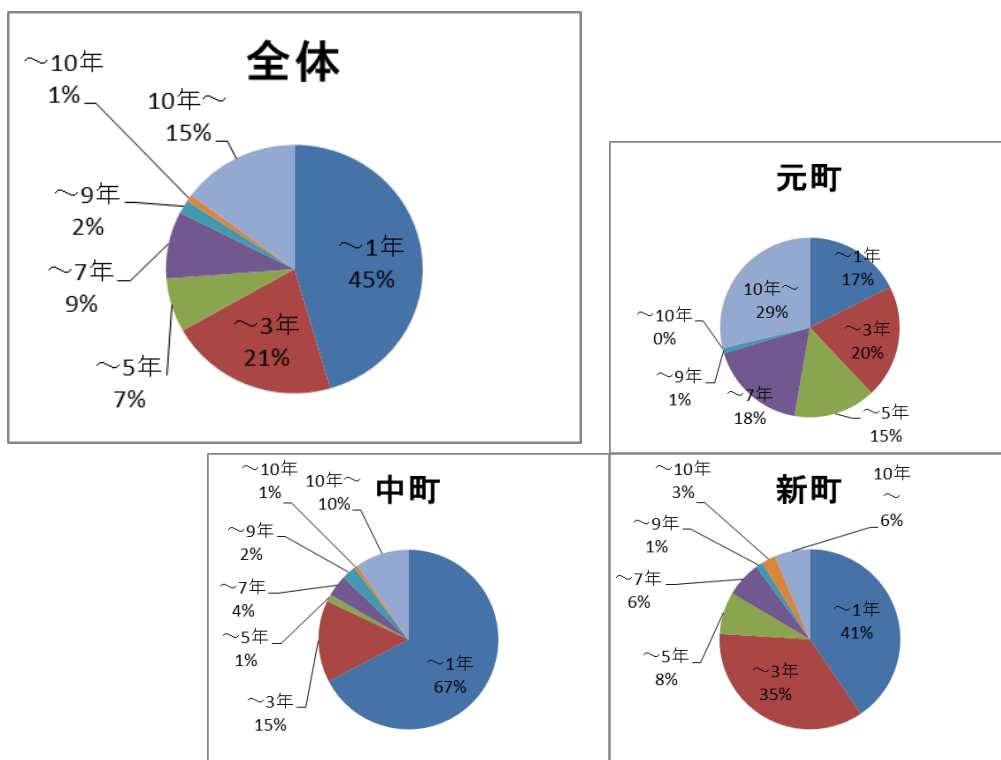
<参考> 最年少：30歳 最年長：85歳

3-3. 役員の職業への従事状況



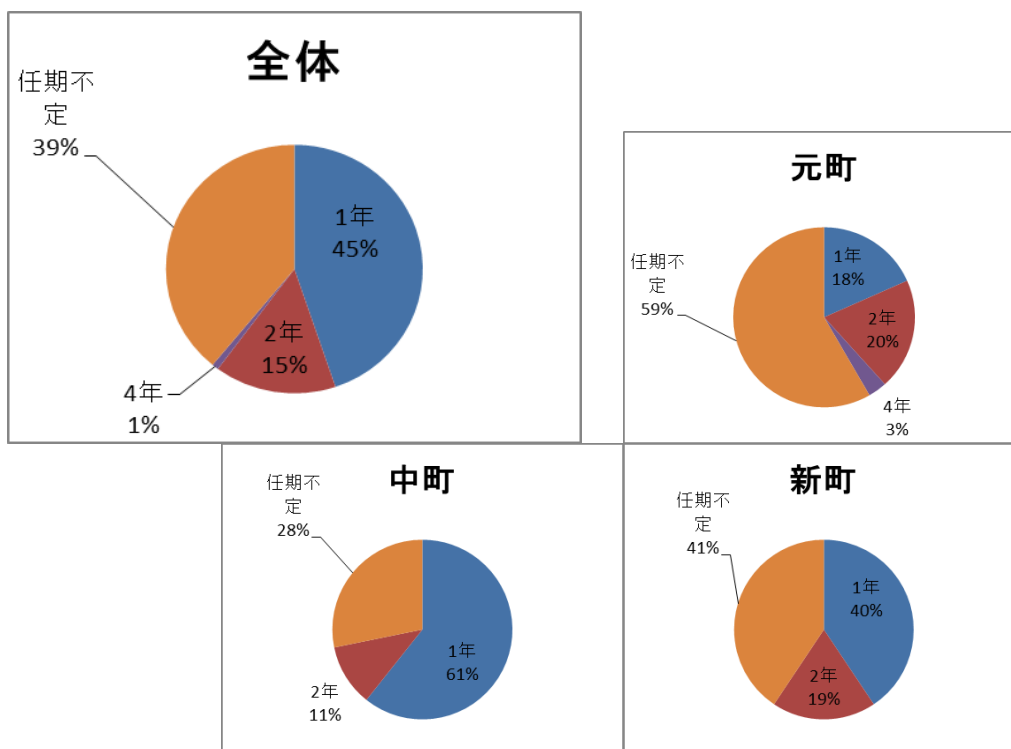
役員の約7割が何らかの職業に従事しています。また、会長と同じく新町地域では70%が社員・公務員・団体職員となっており、最も高い比率となっています。

3-4. 役員の在職年数



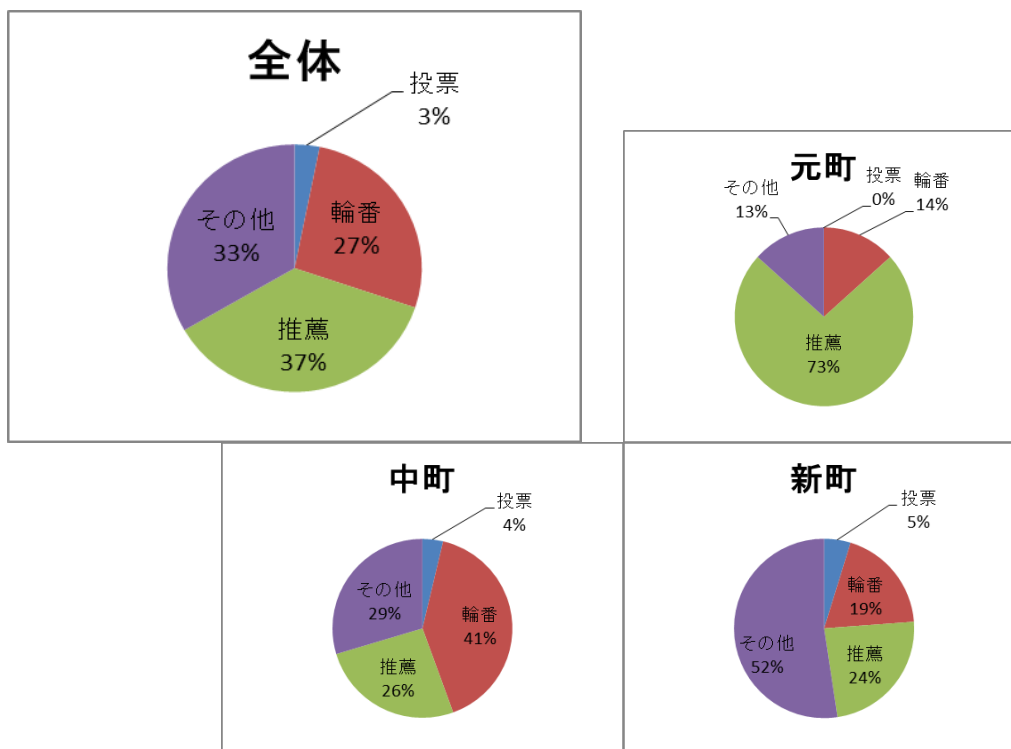
<参考> 最長 38年

3-5. 役員の任期



役員任期で最も高い比率は1年（45%）となっています。在職年数も同程度の構成となっています。

3-6. 役員の選出方法



（その他）会長職の選出方法と同様に、輪番と投票や推薦を組み合わせたり、話し合いで選出する方法をとっている自治会もあります。

4. 自治会の活動について

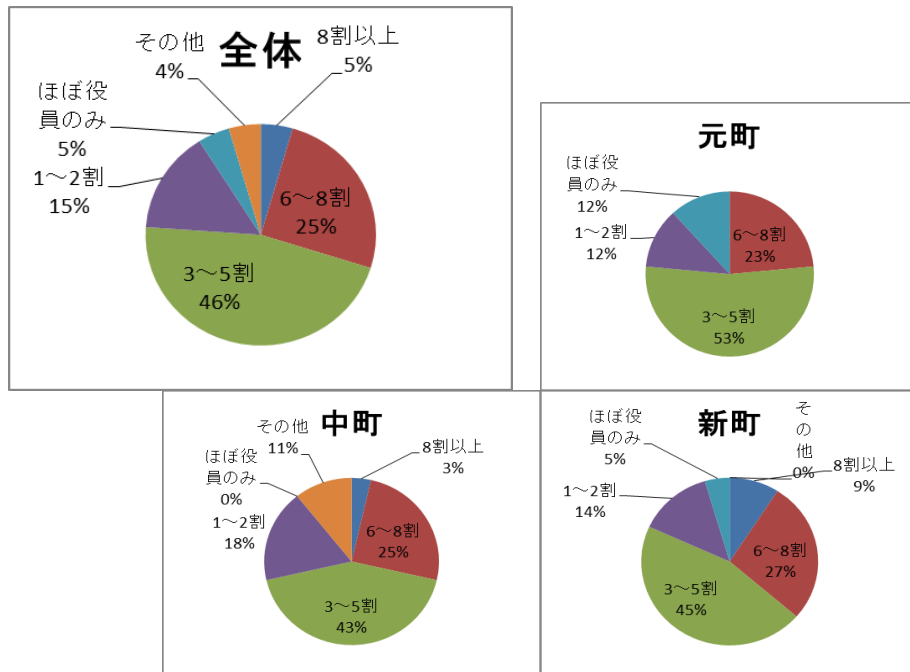
4-1. 主な活動内容（複数回答あり）



（その他）自治会ホームページの活用、住民懇談会、緑化活動、メーリングリストの運営

多い順に防災活動、親睦行事、犯罪防止活動、環境美化活動となっている。

4-2. 各活動へ概ね（平均して）どの程度の会員が参加しているか。



(その他) お祭りのみ5割以上参加するがその他の活動は1割程度。
活動によって参加率が全然違うため平均では回答できない。
お祭りや清掃活動は高い参加率だがセミナーなどは低い。

4-3. 特に力を入れている活動や、ユニークな活動。(抜粋)

(元町)

- ・自治会祭りでの子供会との共同開催。
- ・共同清掃での薬剤散布。
- ・防災倉庫を活用して、日ごろから資源回収ができるようにしている。
- ・不審者対策として個人の車を青パトとして警察署へ届け出ている。
- ・振り込め詐欺や自転車安全利用指導などの防犯活動。
- ・防災訓練、救護、避難経路を徒歩で歩くなどの防災活動。
- ・平成30年度に新たな試みとして味噌造り体験を企画した。味噌は防災備蓄として貯蔵したり、もちつき大会などの催しで利用したいと考えている。
- ・毎週月曜日11～12時に健康体操を実施している。
- ・12月はもちつき大会で会員の親睦を図っている。
- ・毎月、役員でゴミ拾いをしている。
- ・祭りの会、婦人会、消防団、子供会、交通安全協会、中学校生徒等と協力し盆踊り大会を開催。
- ・公民館文化祭へ協力している。

(中町)

- ・夏祭り、もちつき大会、防災訓練、敬老の集い、文化祭(絵画・陶芸・手芸品など)。
- ・管理組合と防災委員会を組織し防災訓練、防災機器、非常食保管。近隣との連携も行っている。
- ・ふれあい合言葉。
- ・子供会、老人会、社協、学校にイベントに参加してもらっている。
- ・福祉厚生部主催の「シニアおしゃべり広場」「シニアおしゃべりサロン」「シニアおしゃべりランチサロン」「パパママ友倶楽部」。
- ・街並み、自治会組織見直し、お祭りの、3つの特別委員会を組織。
- ・「おやじ会」を発足し、祭り、講演会、地域福祉活動、住民交流など様々な活動を行っている。
- ・自主防災チーム、防災サポーター(ボランティア)との活動。
- ・災害時助け合いの会による要配慮者等への避難支援。
- ・あんしんマンションライフ事業への参加
- ・同じ小学校区の自治会長に参加していただき避難所マニュアルを作成した。
- ・サークル活動の拠点に自治会集会所を活用している。

(新町)

- ・クリスマスコンサート(弦楽四重奏)
- ・幅広い会員が参加できる行事(秋祭り・ハロウィン・クリスマス・餅つき・映画・骨盤体操)

- ・ 流しそうめん・花見会・ベーコン作り・サンマ焼き大会・夏祭り
- ・ 月1回のペースで「野菜市」を開催。
- ・ 近隣自治会との合同イベント。
- ・ 毎月1回、団地内を防犯・防災夜回りしている。
- ・ 環境美化活動
- ・ 防災訓練に英語放送を入れている。

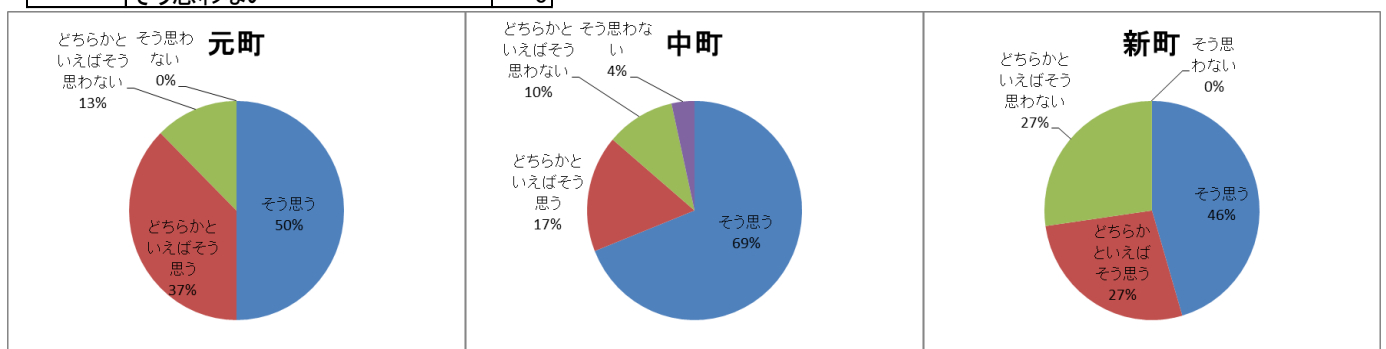
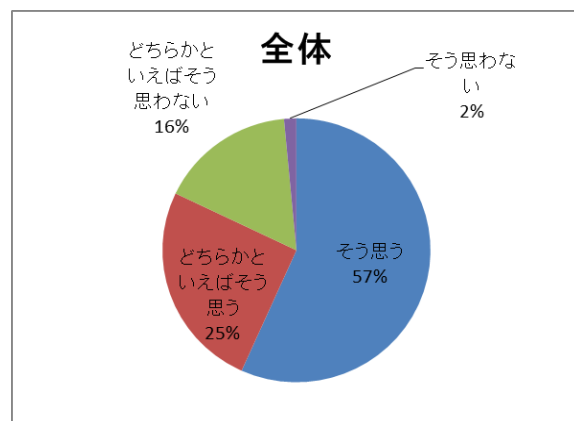
5. 自治会活動の課題

16 の設問に対して、「そう思う」、「どちらかといえばそう思う」、「どちらかといえばそう思わない」、「そう思わない」から選んで回答する形式です。

5-1. 自治会の運営で課題となっていること。

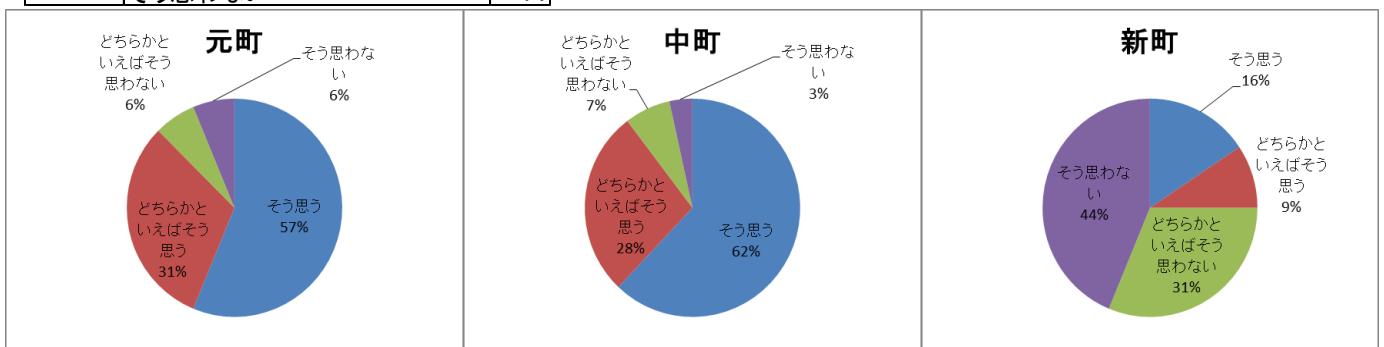
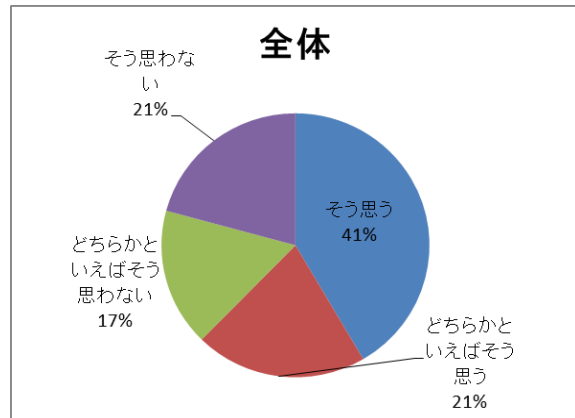
● 役員のなり手が少ない

全体	そう思う	38
	どちらかといえばそう思う	17
	どちらかといえばそう思わない	11
	そう思わない	1
元町	そう思う	8
	どちらかといえばそう思う	6
	どちらかといえばそう思わない	2
	そう思わない	0
中町	そう思う	20
	どちらかといえばそう思う	5
	どちらかといえばそう思わない	3
	そう思わない	1
新町	そう思う	10
	どちらかといえばそう思う	6
	どちらかといえばそう思わない	6
	そう思わない	0



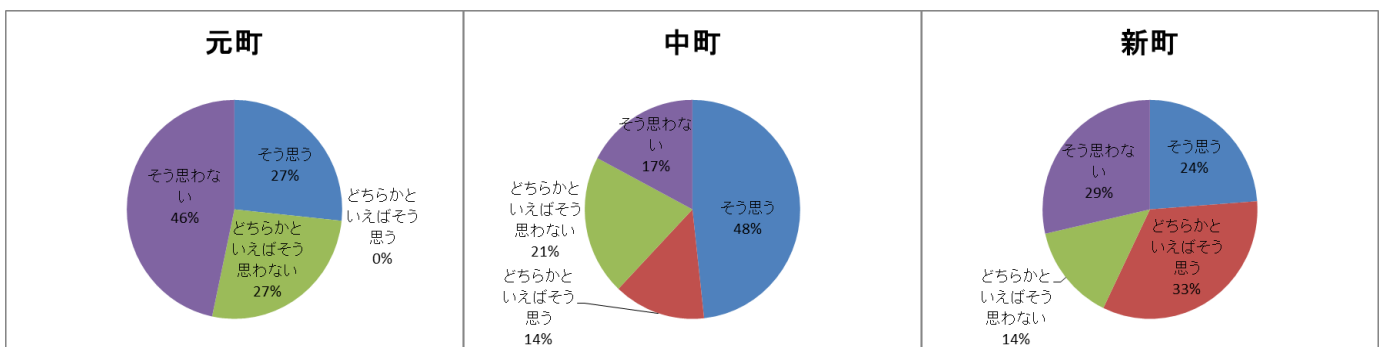
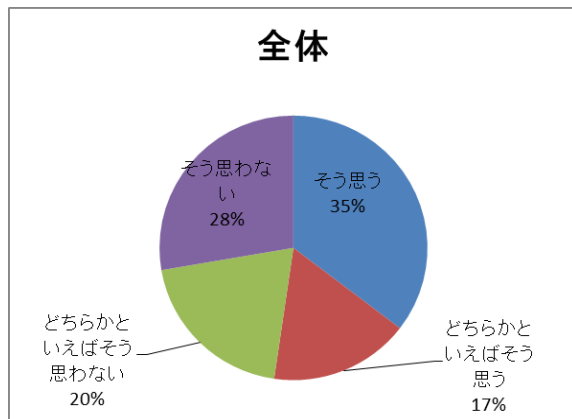
●役員が高齢化している

全体	そう思う	32
	どちらかといえばそう思う	16
	どちらかといえばそう思わない	13
	そう思わない	16
元町	そう思う	9
	どちらかといえばそう思う	5
	どちらかといえばそう思わない	1
	そう思わない	1
中町	そう思う	18
	どちらかといえばそう思う	8
	どちらかといえばそう思わない	2
	そう思わない	1
新町	そう思う	5
	どちらかといえばそう思う	3
	どちらかといえばそう思わない	10
	そう思わない	14



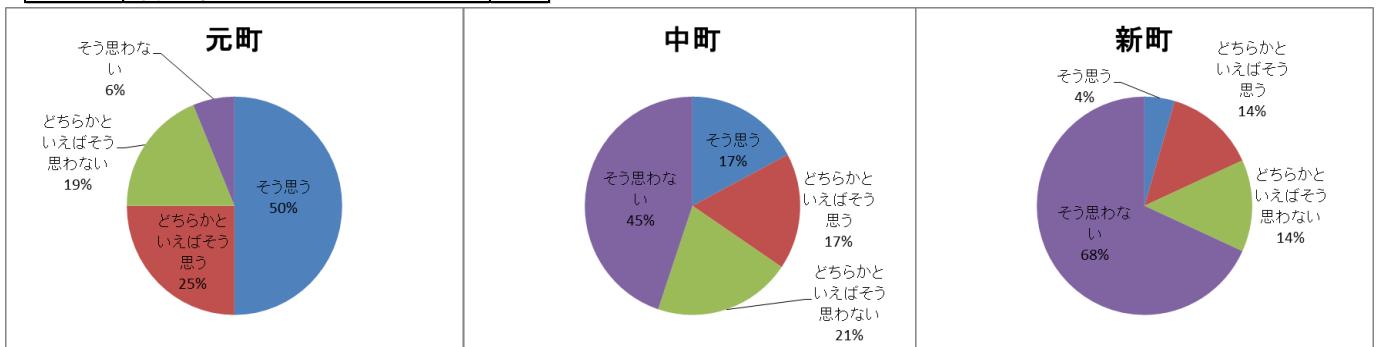
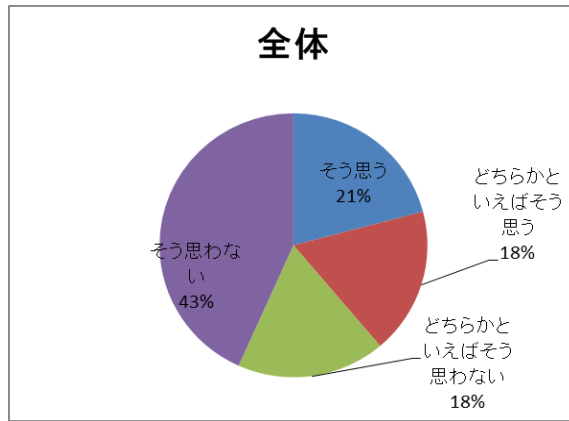
●役員 of 継続性がない

全体	そう思う	23
	どちらかといえばそう思う	11
	どちらかといえばそう思わない	13
	そう思わない	18
元町	そう思う	4
	どちらかといえばそう思う	0
	どちらかといえばそう思わない	4
	そう思わない	7
中町	そう思う	14
	どちらかといえばそう思う	4
	どちらかといえばそう思わない	6
	そう思わない	5
新町	そう思う	5
	どちらかといえばそう思う	7
	どちらかといえばそう思わない	3
	そう思わない	6



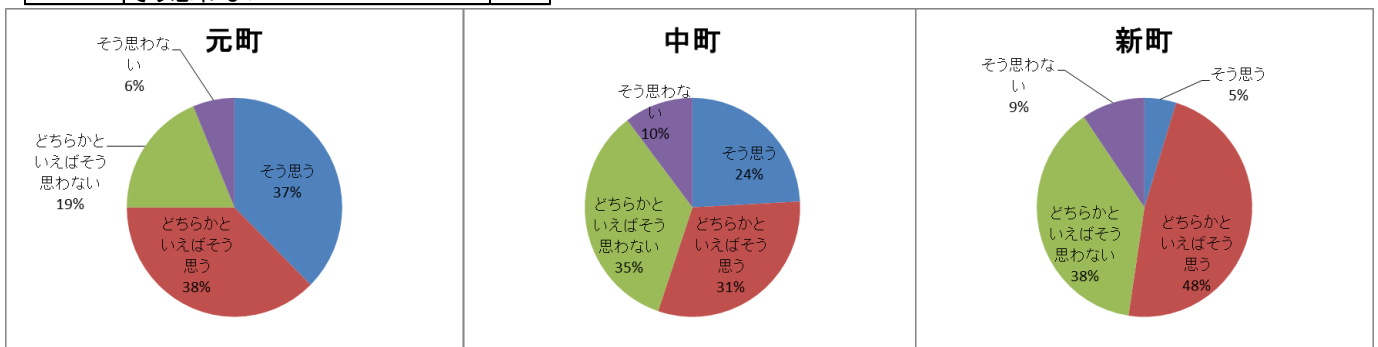
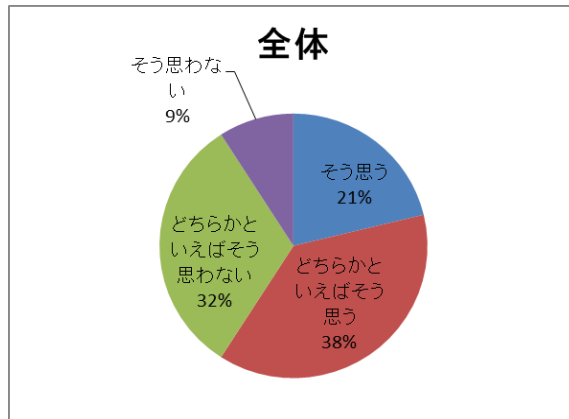
●未加入世帯が多い

全体	そう思う	14
	どちらかといえばそう思う	12
	どちらかといえばそう思わない	12
	そう思わない	29
元町	そう思う	8
	どちらかといえばそう思う	4
	どちらかといえばそう思わない	3
	そう思わない	1
中町	そう思う	5
	どちらかといえばそう思う	5
	どちらかといえばそう思わない	6
	そう思わない	13
新町	そう思う	1
	どちらかといえばそう思う	3
	どちらかといえばそう思わない	3
	そう思わない	15



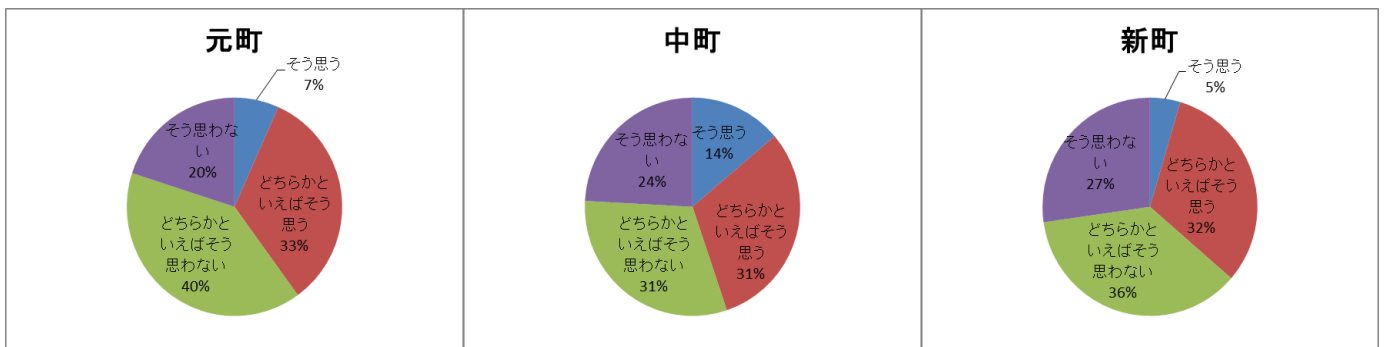
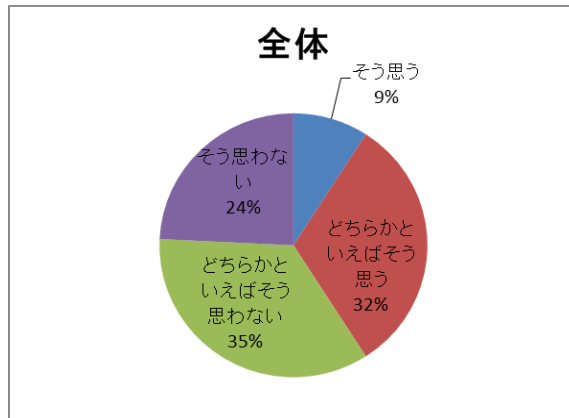
●無関心の人が多い

全体	そう思う	14
	どちらかといえばそう思う	25
	どちらかといえばそう思わない	21
	そう思わない	6
元町	そう思う	6
	どちらかといえばそう思う	6
	どちらかといえばそう思わない	3
	そう思わない	1
中町	そう思う	7
	どちらかといえばそう思う	9
	どちらかといえばそう思わない	10
	そう思わない	3
新町	そう思う	1
	どちらかといえばそう思う	10
	どちらかといえばそう思わない	8
	そう思わない	2



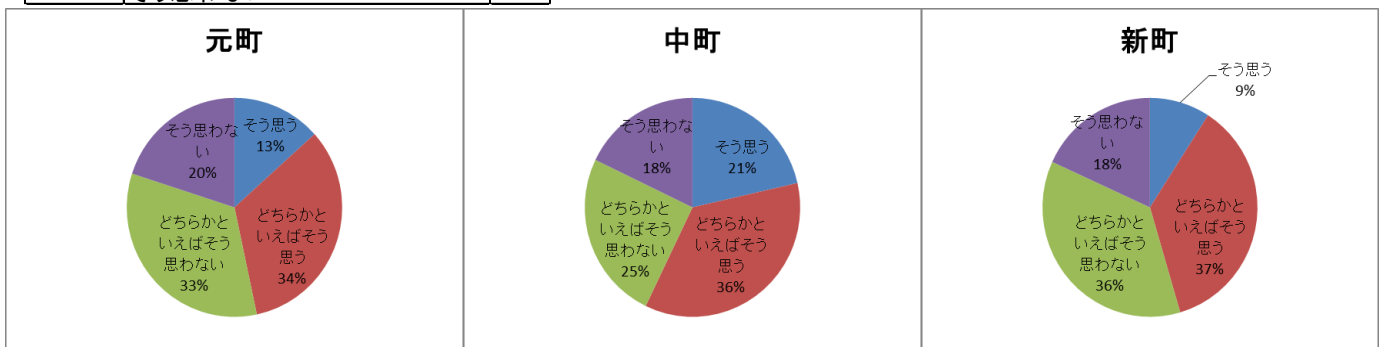
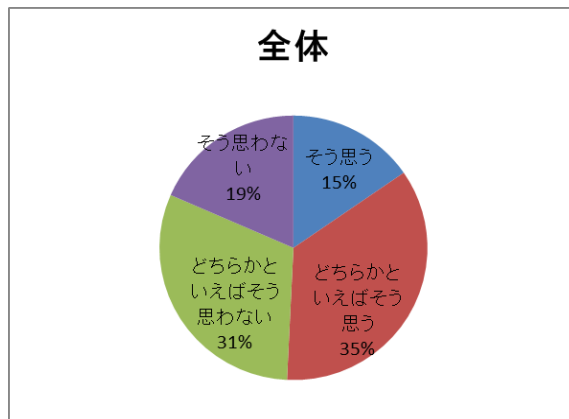
●新旧住民の交流が難しい

全体	そう思う	6
	どちらかといえばそう思う	21
	どちらかといえばそう思わない	23
	そう思わない	16
元町	そう思う	1
	どちらかといえばそう思う	5
	どちらかといえばそう思わない	6
	そう思わない	3
中町	そう思う	4
	どちらかといえばそう思う	9
	どちらかといえばそう思わない	9
	そう思わない	7
新町	そう思う	1
	どちらかといえばそう思う	7
	どちらかといえばそう思わない	8
	そう思わない	6



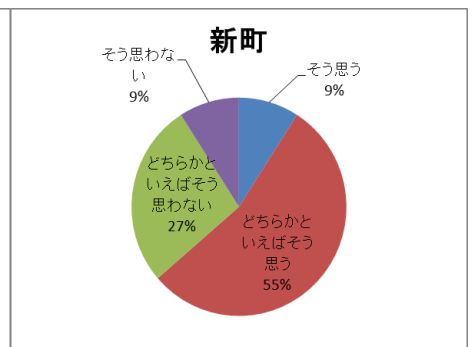
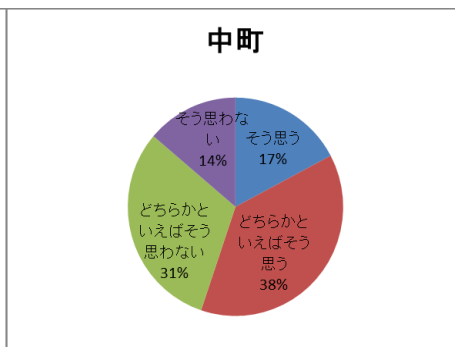
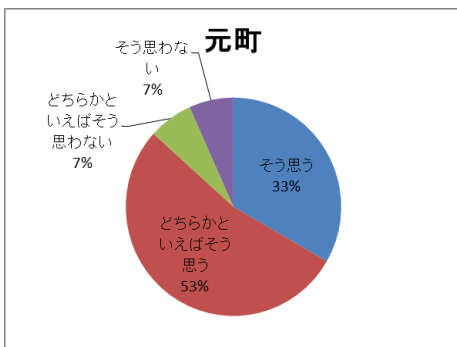
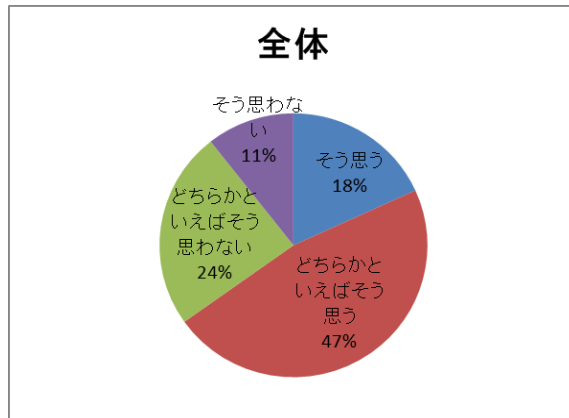
●世代間の交流が難しい

全体	そう思う	10
	どちらかといえばそう思う	23
	どちらかといえばそう思わない	20
	そう思わない	12
元町	そう思う	2
	どちらかといえばそう思う	5
	どちらかといえばそう思わない	5
	そう思わない	3
中町	そう思う	6
	どちらかといえばそう思う	10
	どちらかといえばそう思わない	7
	そう思わない	5
新町	そう思う	2
	どちらかといえばそう思う	8
	どちらかといえばそう思わない	8
	そう思わない	4



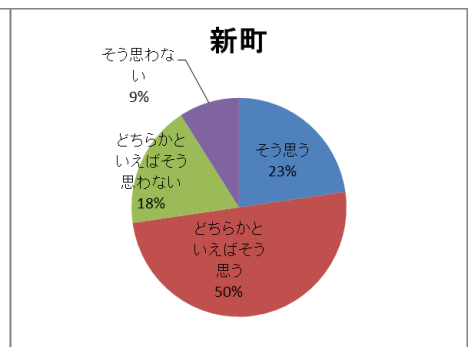
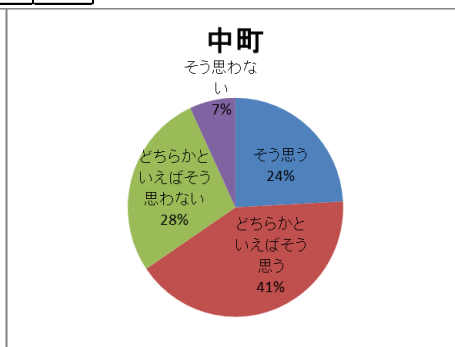
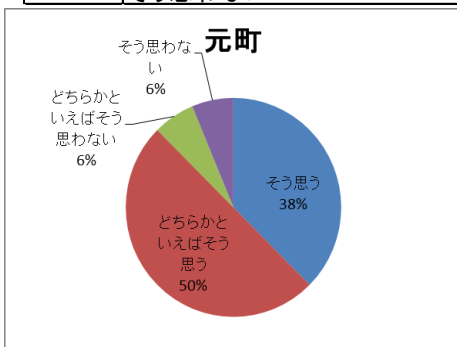
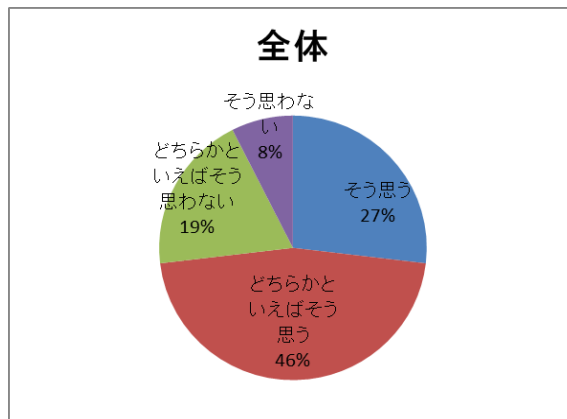
●活動の参加者が少ない

全体	そう思う	12
	どちらかといえばそう思う	31
	どちらかといえばそう思わない	16
	そう思わない	7
元町	そう思う	5
	どちらかといえばそう思う	8
	どちらかといえばそう思わない	1
	そう思わない	1
中町	そう思う	5
	どちらかといえばそう思う	11
	どちらかといえばそう思わない	9
	そう思わない	4
新町	そう思う	2
	どちらかといえばそう思う	12
	どちらかといえばそう思わない	6
	そう思わない	2



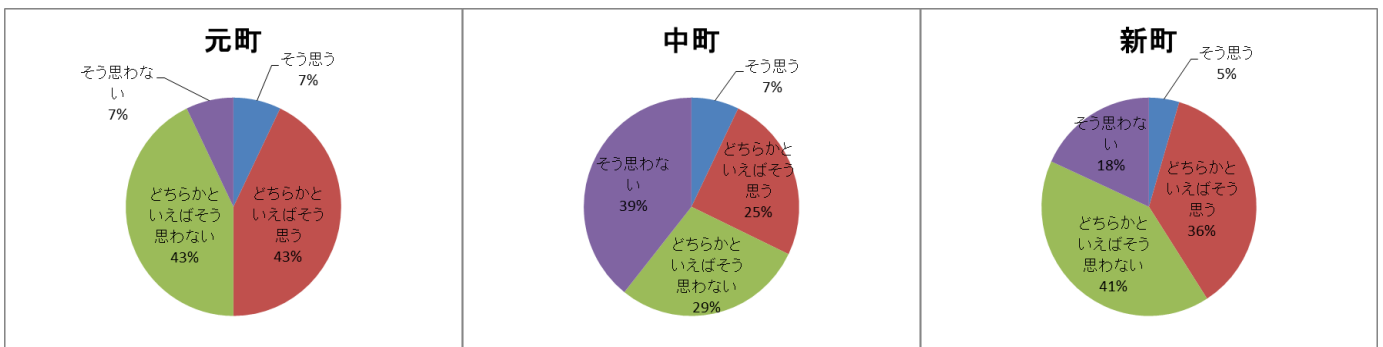
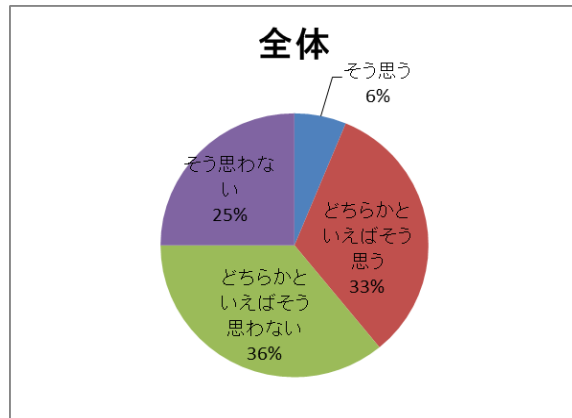
●特定の人しか参加しない

全体	そう思う	18
	どちらかといえばそう思う	31
	どちらかといえばそう思わない	13
	そう思わない	5
元町	そう思う	6
	どちらかといえばそう思う	8
	どちらかといえばそう思わない	1
	そう思わない	1
中町	そう思う	7
	どちらかといえばそう思う	12
	どちらかといえばそう思わない	8
	そう思わない	2
新町	そう思う	5
	どちらかといえばそう思う	11
	どちらかといえばそう思わない	4
	そう思わない	2



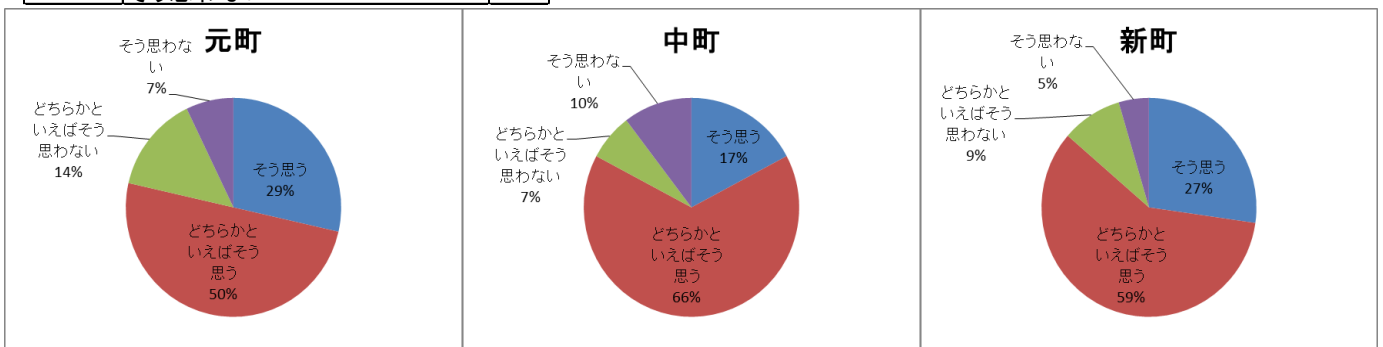
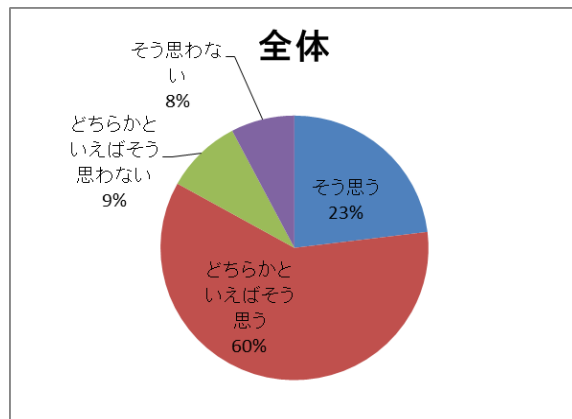
●活動のPRが不足している

全体	そう思う	4
	どちらかといえばそう思う	21
	どちらかといえばそう思わない	23
	そう思わない	16
元町	そう思う	1
	どちらかといえばそう思う	6
	どちらかといえばそう思わない	6
	そう思わない	1
中町	そう思う	2
	どちらかといえばそう思う	7
	どちらかといえばそう思わない	8
	そう思わない	11
新町	そう思う	1
	どちらかといえばそう思う	8
	どちらかといえばそう思わない	9
	そう思わない	4



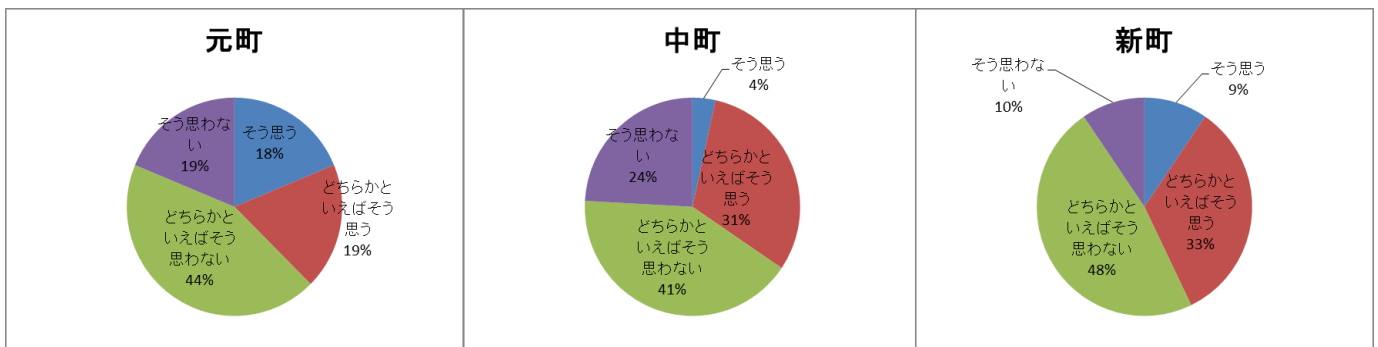
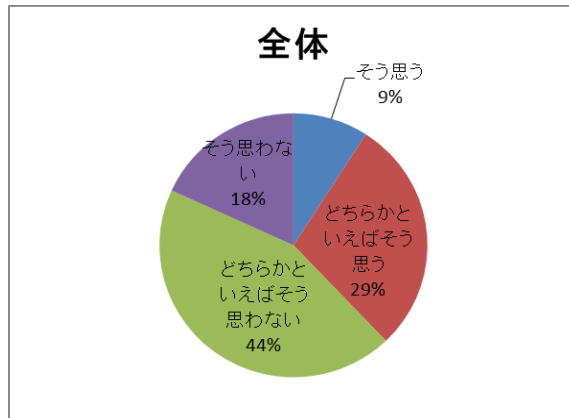
●活動の内容が慣例化している

全体	そう思う	15
	どちらかといえばそう思う	39
	どちらかといえばそう思わない	6
	そう思わない	5
元町	そう思う	4
	どちらかといえばそう思う	7
	どちらかといえばそう思わない	2
	そう思わない	1
中町	そう思う	5
	どちらかといえばそう思う	19
	どちらかといえばそう思わない	2
	そう思わない	3
新町	そう思う	6
	どちらかといえばそう思う	13
	どちらかといえばそう思わない	2
	そう思わない	1



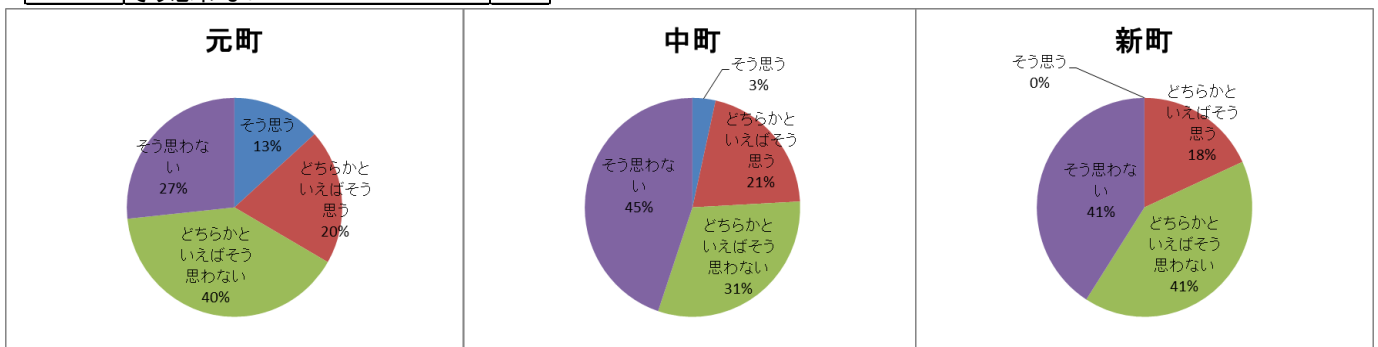
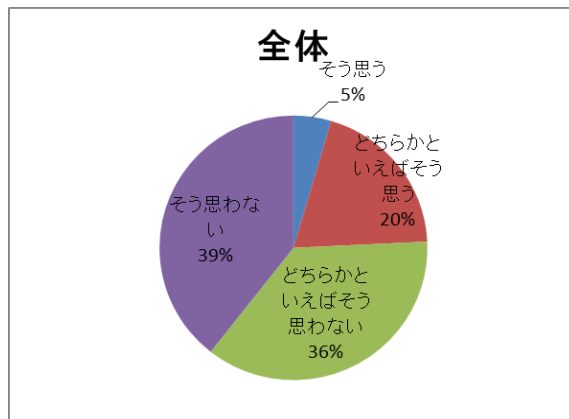
●活動の指導者がいない

全体	そう思う	6
	どちらかといえばそう思う	19
	どちらかといえばそう思わない	29
	そう思わない	12
元町	そう思う	3
	どちらかといえばそう思う	3
	どちらかといえばそう思わない	7
	そう思わない	3
中町	そう思う	1
	どちらかといえばそう思う	9
	どちらかといえばそう思わない	12
	そう思わない	7
新町	そう思う	2
	どちらかといえばそう思う	7
	どちらかといえばそう思わない	10
	そう思わない	2



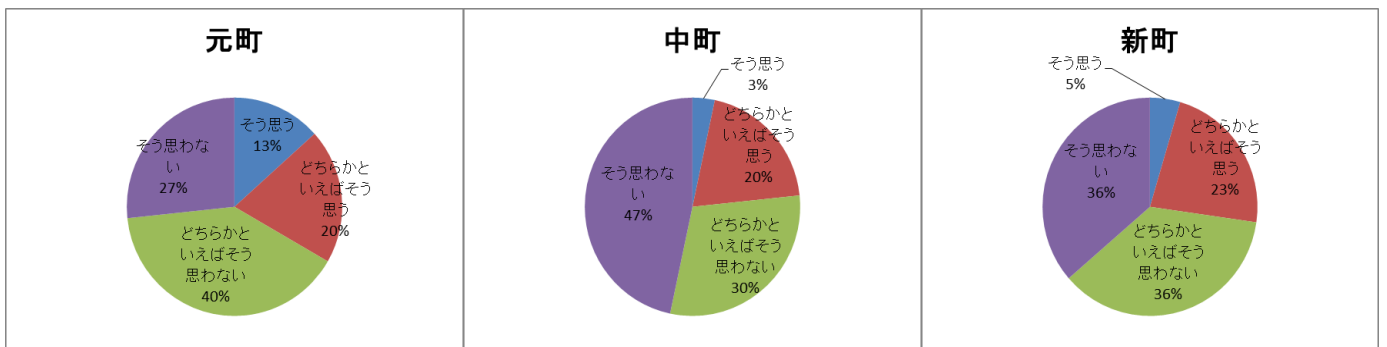
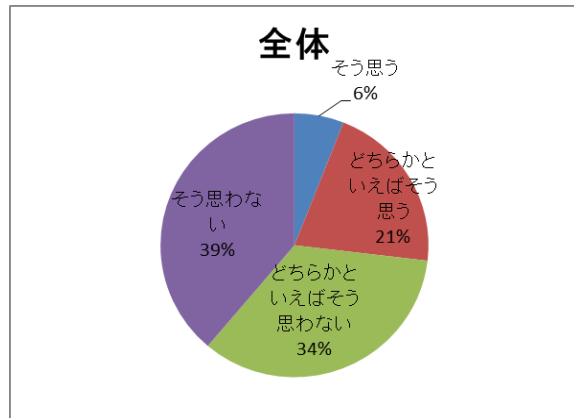
●活動が少ない

全体	そう思う	3
	どちらかといえばそう思う	13
	どちらかといえばそう思わない	24
	そう思わない	26
元町	そう思う	2
	どちらかといえばそう思う	3
	どちらかといえばそう思わない	6
	そう思わない	4
中町	そう思う	1
	どちらかといえばそう思う	6
	どちらかといえばそう思わない	9
	そう思わない	13
新町	そう思う	0
	どちらかといえばそう思う	4
	どちらかといえばそう思わない	9
	そう思わない	9



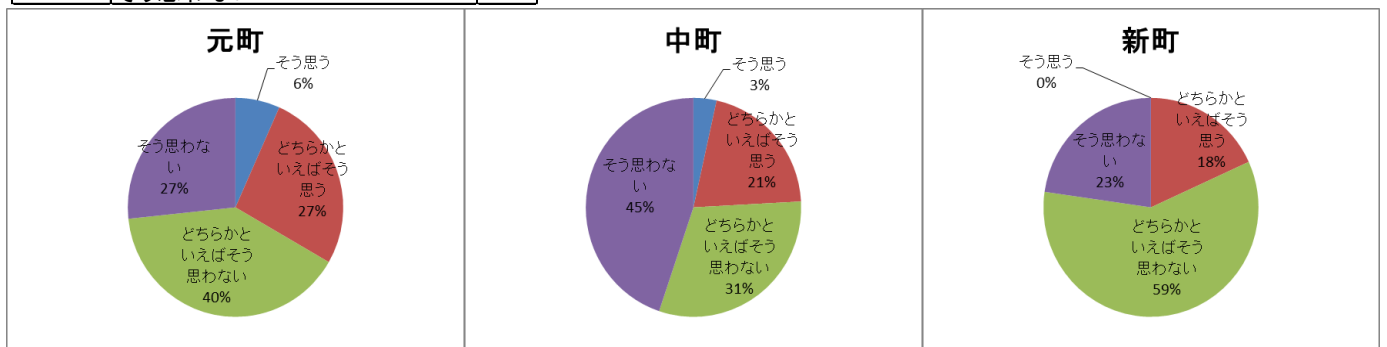
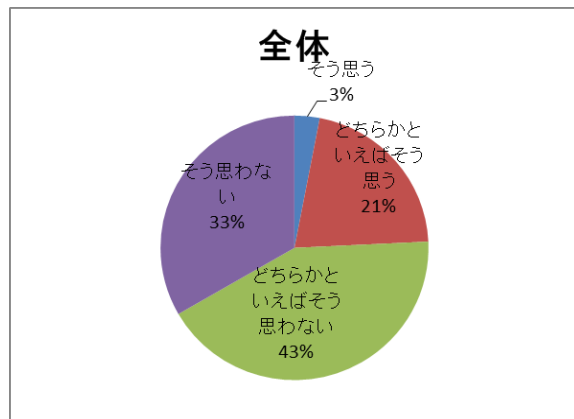
●活動のための情報が少ない

全体	そう思う	4
	どちらかといえばそう思う	14
	どちらかといえばそう思わない	23
	そう思わない	26
元町	そう思う	2
	どちらかといえばそう思う	3
	どちらかといえばそう思わない	6
	そう思わない	4
中町	そう思う	1
	どちらかといえばそう思う	6
	どちらかといえばそう思わない	9
	そう思わない	14
新町	そう思う	1
	どちらかといえばそう思う	5
	どちらかといえばそう思わない	8
	そう思わない	8



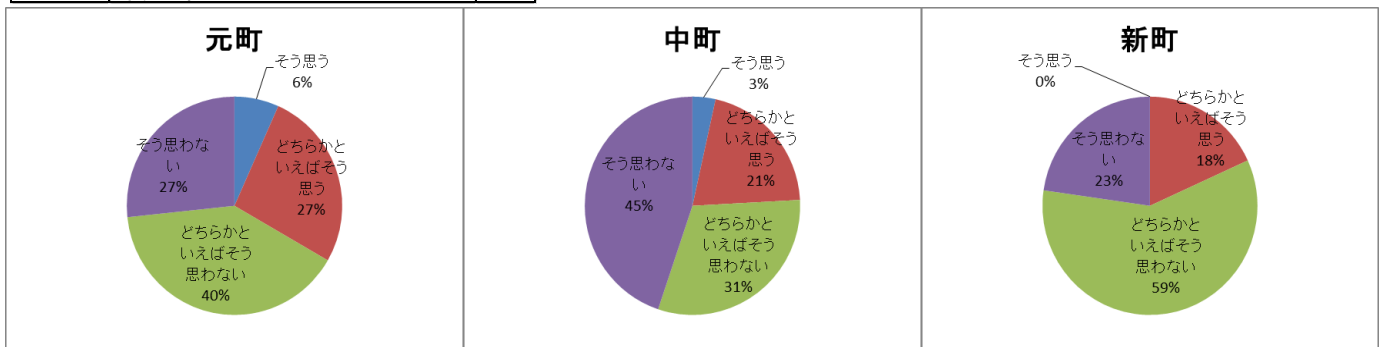
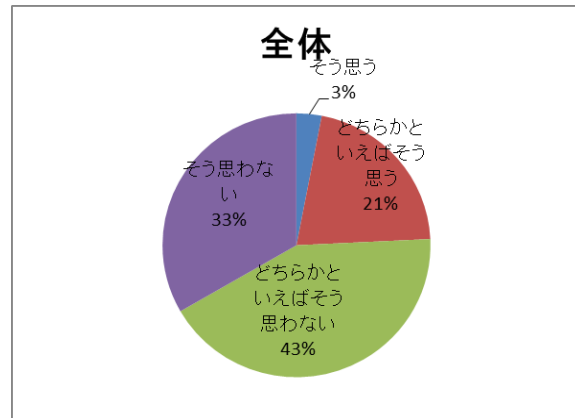
●予算が少ない

全体	そう思う	2
	どちらかといえばそう思う	14
	どちらかといえばそう思わない	28
	そう思わない	22
元町	そう思う	1
	どちらかといえばそう思う	4
	どちらかといえばそう思わない	6
	そう思わない	4
中町	そう思う	1
	どちらかといえばそう思う	6
	どちらかといえばそう思わない	9
	そう思わない	13
新町	そう思う	0
	どちらかといえばそう思う	4
	どちらかといえばそう思わない	13
	そう思わない	5



●活動や会議をする場所が少ない

全体	そう思う	5
	どちらかといえばそう思う	5
	どちらかといえばそう思わない	21
	そう思わない	35
元町	そう思う	1
	どちらかといえばそう思う	2
	どちらかといえばそう思わない	5
	そう思わない	7
中町	そう思う	4
	どちらかといえばそう思う	2
	どちらかといえばそう思わない	8
	そう思わない	15
新町	そう思う	0
	どちらかといえばそう思う	1
	どちらかといえばそう思わない	8
	そう思わない	13



5-2. その他、自治会の運営・活動で課題と感じていること。(抜粋)

(元町)

- ・自治会館が古くて狭い。
- ・加入世帯を増やすことが課題。特にアパート・マンションの単身者は加入に協力してくれない。
- ・非加入者に対する災害時の対応が難しい。地域の民生委員と協力が必要。
- ・高齢や重要な用事などで、輪番の役員・班長ができず、欠員が出ている役職を他の役員が引き受けて回覧などを行っている。
- ・近所の顔見知りを増やす目的で行事参加を進めていきたいが、食中毒が心配。
- ・役員の高齢化により、夏祭りなどの行事での負担が大きい。
- ・アパート（ワンルーム）・マンション（賃貸）がほとんどなので、加入を呼び掛けても無理。
- ・高齢化や核家族化などの影響で、班長業務（募金や回覧）が出来ず、退会するケースがある。
- ・自主防災組織を組織しているが、有事に機動的な行動がとれるか不安。
- ・自治会費（月額¥100）、活動内容など現状維持に傾くことが多くマンネリ化している。
- ・組織内の世代交代が進まない。

(中町)

- ・災害時の障がい者対応が課題。
- ・未加入世帯の加入促進に苦慮している。

- ・集会所がせまい。
- ・（現在合同なので）単独の自治会館がほしい。
- ・団地全体の高齢化により役員をお願いに行っても断られることが多くなった。
- ・高齢化により活動が停滞、困難になりつつある。
- ・高齢化により輪番制が限界にきている。
- ・新規加入者が少ない。（転入者が加入しない）
- ・重い課題について市の対応が遅い。
- ・イベントでの若手のサポートが無かったら開催が厳しい。
- ・集会所の利用規則が硬直的で親睦が阻まれている。
- ・若い世代の参加が少なく活動がマンネリ化傾向にある。
- ・高齢化が進み（36.8%）役員のなり手が少なくなり、世代交代が必要。
- ・防災訓練に参加してくれる人が少ない。
- ・役員のパソコンスキルがないため、資料作成など特定の役員に集中している。
- ・全役員が就業しているため活動日が合わず催し参加率も悪い。（仕事優先）
- ・連絡網にLINEなどを活用しているが、そもそもアクセスしない役員が3割ほどいる。
- ・新しいことを提案しても賛同はするが担当にはなりたくない役員が多い。

（新町）

- ・イベント参加者は多いが役員のなり手は少ない。若い自治会員は子供のクラブ活動の世話で忙しい。
- ・高齢者の行事等への参加率を向上させようとしているが難しい。
- ・年々やるが増えており、役員の引継ぎが難しい。
- ・広報活動。
- ・自治会活動に対するクレーム対策。
- ・自治会加入のメリットの打ち出し方。
- ・色々な住民をどう巻き込んでいくか。
- ・集会所が無いので、活動・時間に制約がる。
- ・役員のなり手が少ない。また、役員も仕事等で欠席が多い。
- ・賃貸の転出入状況が全く分からない。
- ・自治会活動は面倒との口コミをSNS等で拡げられることへの対策が課題。（コミュニケーションが大切）
- ・自治会館がないため、役員の打合せなどがスムーズにできない。
- ・仕事をしている人が多いため活動が多いと負担になる。
- ・自治会連合会の活動（平日日中、特定の休みの日）に対応できる人が限られるため、いつも同じ人に負担がかかる。

5-3. 自治会の運営について、工夫していることや成果があがったこと。(抜粋)

(元町)

- ・小学校子供会と協力して活動し、自治会定例会への参加をメールで促している。
- ・自治会費を値上げして、財政的にゆとりができた。
- ・班長の上にブロック長を設け、将来の役員として育成している。また、本部との連携が強化された。
- ・会員の親睦を図って暮らしに密着した活動をする。
- ・夏祭りやもちつき大会ではボランティアスタッフを募集している。また、浦安高校、浦安中学、こども会、保育園、老人クラブなどの参加をいただき交流している。

(中町)

- ・サポーター制度（現在約 15 名）。本部役員経験者を中心にイベントのお手伝いをお願いし、その時都合の良い人だけお手伝いいただく。
- ・集会を開いて住民の意見・要望を聞く。
- ・次年度役員担当者がわかりやすく、管理しやすいよう、引継ぎを少しずつ行っている
- ・月 1 回は会員同士が顔を合わす事業を開催している。（祭りなど以外の月は共同清掃を実施しコミュニケーションを図っている）
- ・高齢者の役員免除。
- ・役員の本、OG が積極的にイベントの手伝いをしてくれており、役員数の少なさをカバーしている。
- ・自治会配下に自主ボランティアを中心とした自主防災組織を立ち上げ、自治会の負担軽減を軽減するとともに、非会員も巻き込んだ活動をしている。
- ・自治会配下に「街づくり検討会」を有志で立ち上げ、地区計画や民泊、道路バリアフリー等に取り組んでいる。
- ・防災や園芸などのボランティアは、リーダーを中心に継続的に活動している。
- ・前役員に残ってもらう。
- ・行事予定を早めに知らせるために、毎月の行事お知らせを掲示したり、総会資料に年間スケジュールを載せている。
- ・住民からの問い合わせの対処のために会長専有の携帯電話番号を公にしている。
- ・特別委員会が中心となってイベントを行うことで役員の業務負担が軽減した。
- ・「おやじの会」により、自治会活動への関心が高まり町内融和が進展した。
- ・子供会、老人会とのつながりを深めることで、イベントの参加が増えてきた。
- ・お祭りで提供するカレーライスを炊き出し訓練とし、できる人を増やしている。

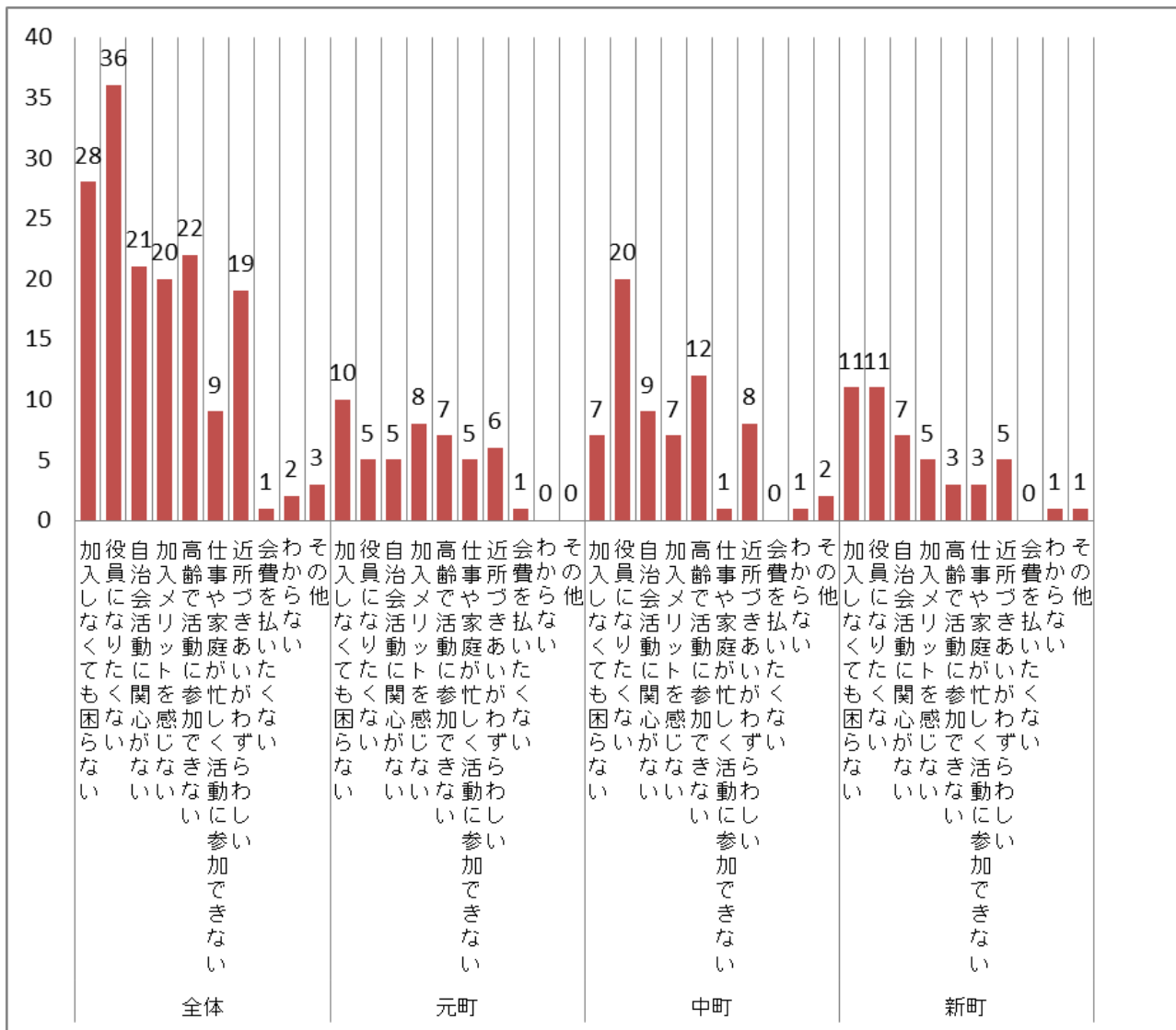
(新町)

- ・役員に過度の負担がかからないようイベントの数を意図的に減らし、その趣旨を広く伝えたところ、役員への応募者が増えた。
- ・高齢者の参加を促すために映画上映会（月 1 回）、骨盤体操（月 2 回）を行っている。
- ・引継ぎ内容をマニュアル化、個別グループごとの引継ぎ。
- ・ハロウィンとおひさまフェスで近隣自治会との連携ができた。

- ・高齢者あんしんマンション支援事業への取り組み
- ・自治会だよりを発行
- ・役員以外にサポートを確保し、イベントのヘルプをお願いしている。
- ・イベント情報を自治会HPへ集約し、適宜イベントや防災安否確認サービスをメーリングリストで流す環境を構築したことにより、自治会の情報を早く簡単に流すことができるようになった。
- ・情報共有のためワンドライブを使用している。

6. 自治会加入促進の取り組み

6-1. 未加入世帯が加入しないと思われる理由（複数回答あり。3つまで）



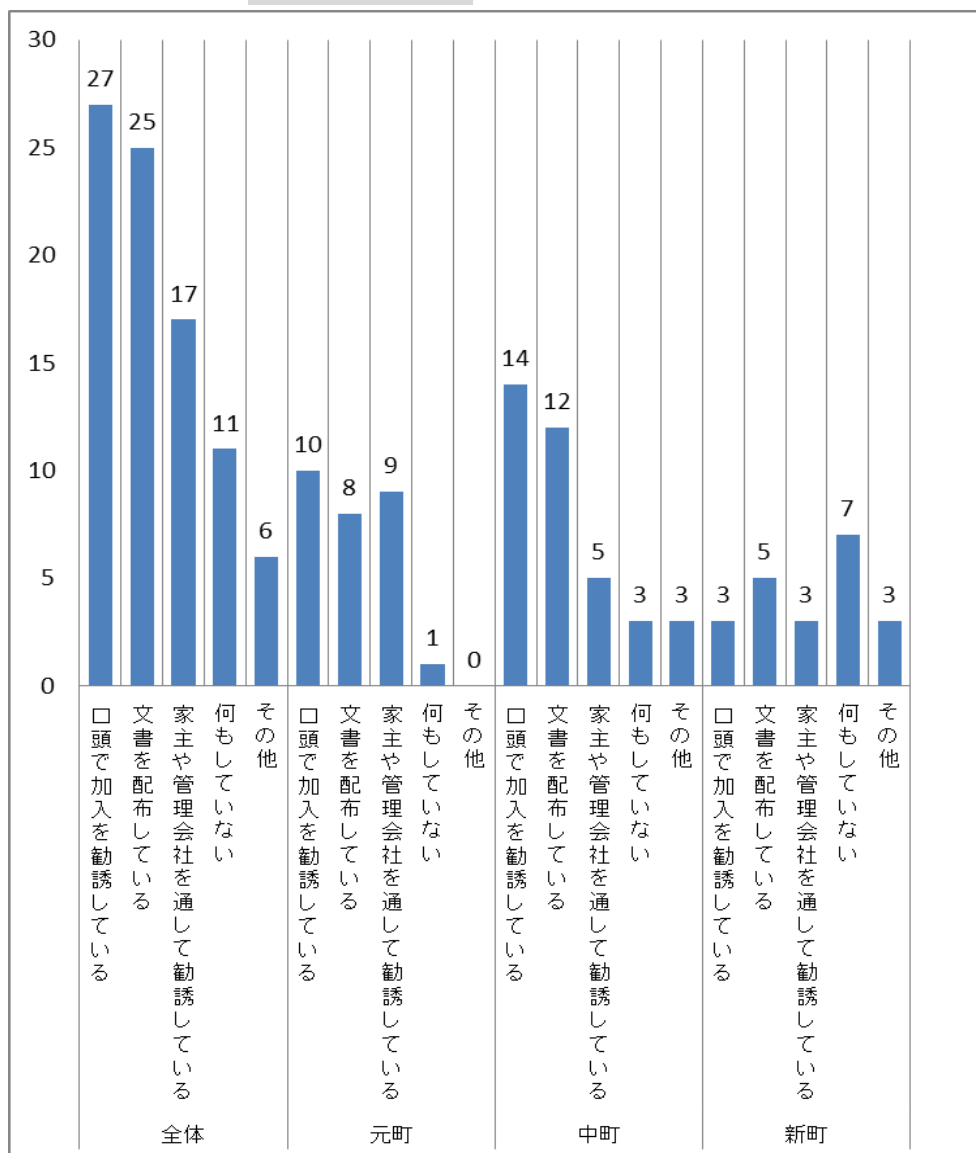
(その他) 孤立を楽しみたい。

自治会の催事は誰でも参加できる。

自分の生活の中に自治会の仕事を入れたくない。

自分の時間を拘束されたくない。

6-2. 未加入世帯への加入促進（複数回答あり）



（その他）イベント・催事時に加入勧誘告知

年2回の会費納入依頼を全世帯にして、フロア役員は全世帯集金している。

6-3. 「4. なにもしていない」理由（抜粋）

（中町）

- ・未加入世帯は、高齢者であったり、近所付き合いがわずらわしかったり、近隣とのトラブルを抱えているため解決の糸口が見つからない。
- ・未加入世帯が固定化しており、加入意思がないことがはっきりしている。
- ・高い加入率であることから加入しない人の自由に任せている。（法的に加入は自由意志）
- ・過去にトラブルがあり、「絶対に入会しない」という方が多くいるのでそのままにしている。

（新町）

- ・マンション管理規約で自治会の設立と住民全員が会員になることが決められている。
- ・入居時に管理組合から案内しているが、それでも加入しないので無理に勧誘しない。

6-4. その他加入促進の取り組みで工夫していることや成果が上がったこと。（抜粋）

（元町）

- ・住宅管理会社が進んで自治会加入を進めてくれている
- ・新築マンションの管理組合に加入を働きかけている。
- ・新居へ入居する前後の転入者へ、自治会についてお話する。
- ・新規加入世帯は親睦会を無料で招待し、参加者へ紹介している。
- ・自治会だよりで加入を呼び掛けている。
- ・20年以上前から自治会費を上げていない。
- ・会員には、祭り抽選、もちつき大会の無料参加、ごみ袋配布などメリットがあるようしている。

（中町）

- ・夏祭りやもちつき大会で集中して声掛けしている。
- ・子供会入会は自治会加入が条件となっているため、加入促進になっている。
- ・イベント時に看板等で入会者を募集している。
- ・転入の情報を耳にしたら、すぐに自治会加入書類を届けるようにしている。
- ・任期を終える役員の率直な感想を広報誌へ掲載し、理解を得る活動をしている。
- ・団地に入居した際に、各棟の委員が加入のお願いをしている。
- ・会員へ防災備蓄品、ごみ袋、お祭り券、抽選券を配布している。

（新町）

- ・イベント等で住民親睦を促すことで新しい入居者等に加入してもらっている。
- ・転入者の引っ越し直後の声掛け。
- ・玄関先訪問での会話。
- ・役員への参加などの情報を掲示板だけでなく、HP や ML を活用することで、アナログとデジタルの良さを合わせて反応が比較的ある。

6-5. 退会者を減らすために、取り組んでいること。（抜粋）

（元町）

- ・高齢者の一人住まいの方には出来るだけ班長職につかないよう配慮している。

- ・出来る限り、納得いくまでお話をして退会を抑制している。
- ・会員には、夏祭りの抽選券、無料飲食券、防犯ステッカーなどを配布している。

(中町)

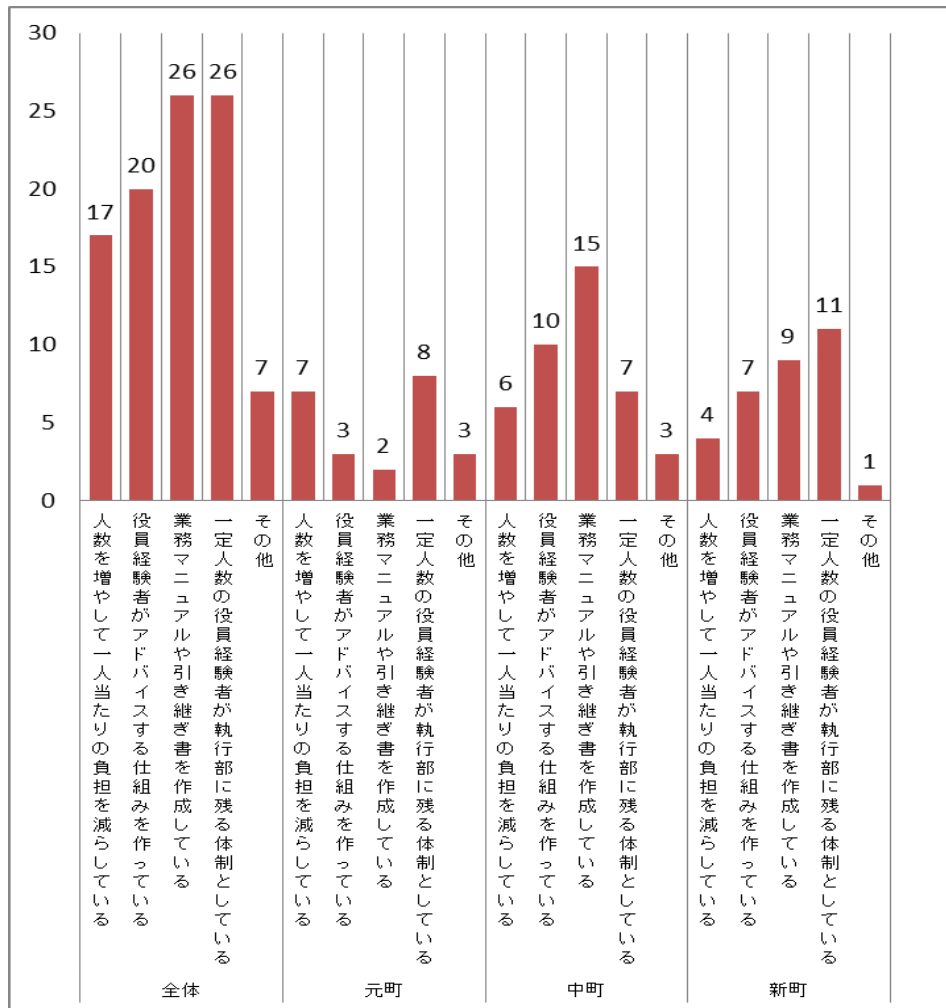
- ・高齢者に対して、役員・班長を免除する仕組みがある。
- ・自治会の必要性をPRし、普段より情報発信や成果報告を心がけている。
- ・退会しても自主防災活動には留まるようにしている。
- ・若い会員向けに「出産祝い」をお渡しし、同時に子ども会に加入してもらっている。
- ・班を統合して役員・班長が回ってくる時期を延ばした。

(新町)

- ・自治会が発行している広報紙を全世帯へ配布している。
- ・行事を楽しくやること。(やる方も参加する方も)
- ・各加入者層向けにイベントを行っている。

7. 役員の担い手の確保

7-1. 役員の担い手を確保するために取り組んでいること。(複数回答あり)



(その他) ブロック長の任期を4年にし、班長任期2年が終わっても執行部に残るようにしている。
引き継ぎ作業を明確に行えばよい。
ボランティアの参加をお願いする。
高齢化に伴う役員不足を解消し、経験豊富な人材の確保のために会則を改正した。
イベント業務の軽減や簡略化
会計経験者が監事、会長経験者が顧問を務めている。
一般の班長は辞めると自治会への関心も薄れていくので、積極的な班長に役員やサポーターになるようお願いしている。
役員会での活発な意見交換や楽しい雰囲気づくり。
マンション管理組合理事の中から役員兼務として最低限の人数を確保している。
役員の数に応じて活動規模を縮小している。
身の丈にあった活動をしている。

(意見) 無理な勧誘は自治会を抜けてしまうリスクがあり積極的になれない。
若い方も高齢の方も仕事を持つ人が多く、役員になってくれる人がいなく苦慮している。
自治会活動を活発化しようとするすると役員の負担が増えるジレンマがある。
輪番なので、特別な取り組みはしていない。
交代役員がいないため、役員になると5年、10年、15年と連続して役員を務めざるをえない。
一緒に動いて楽しくありたい。主担当の努力があってその部の活動が進む。

8. 今後の活動・運営

8-1. 今後、どのような活動をしていきたいか。(抜粋)

(元町)

- ・ 会議回数の見直しなどをし、自治会活動は面倒だという思いを払しょくしていきたい。
- ・ 自治会集会所が会員の拠り所となるようにしていきたい。
- ・ 会報を発行することを検討している。
- ・ 若年層を勧誘するため、スポーツやレクリエーション、文化活動を取り入れていきたい
- ・ 首都直下型地震や南海トラフ地震等に備え、良好な近隣関係を作り、防災に力を入れていく。
- ・ マンション住民の加入を進めるため、どのような工夫をすれば良いか検討していく。
- ・ 防犯、防災、福祉活動の充実。
- ・ 自治会まつり等、ふれあい活動の充実。
- ・ 日常生活において、挨拶活動を役員一人一人が積極的に行っていきたい。
- ・ 役員主体の組織から、会員が参加した組織体制にしていきたい。

(中町)

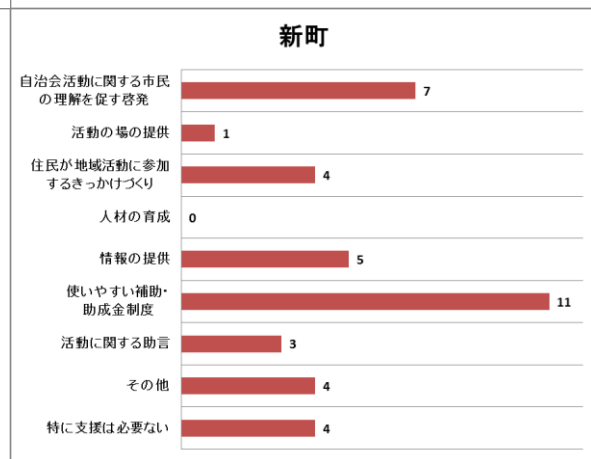
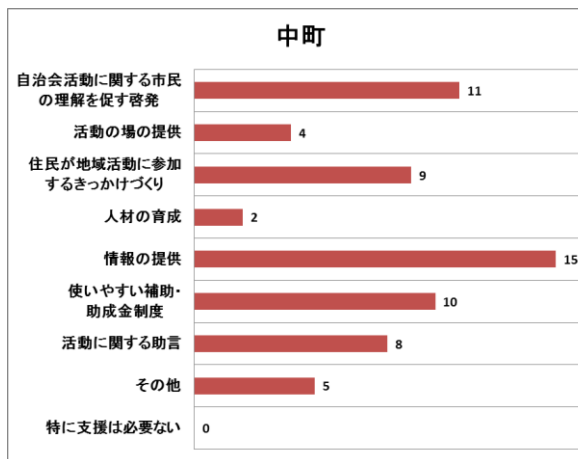
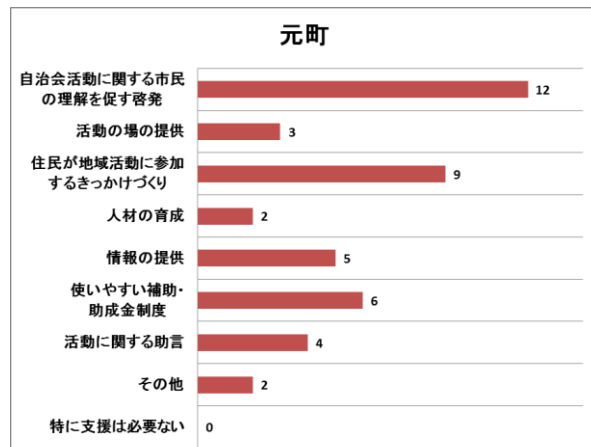
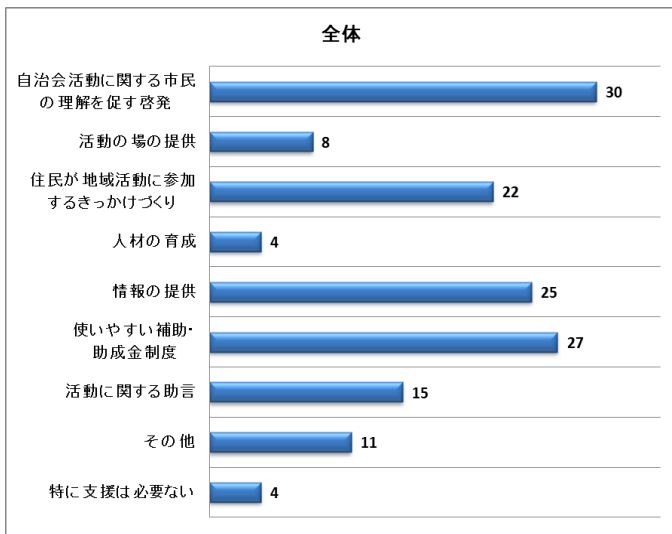
- ・ 会員の要望や提案を聞きながらコミュニケーションの向上を推進していきたい。
- ・ 既居住者と新規参入者との交流の場をつくる。

- ・自治会定例会議の「見える化」に取り組む予定。
- ・若手の役員を大事に育てたい。
- ・住民全体で協力しあえるような自治会にしていきたい。
- ・引きこもりの高齢者世帯が増えているため、集会所に気軽に集まれる企画を考え開催したい。
- ・会費の集金を管理組合と一緒にチェックオフしたり、会費集金のキャッシュレス化、業務の合理化を図るべく、管理組合と組織を一本化することを検討する。
- ・防災・防犯・地域の美化（花いっぱい運動）。
- ・半数の住民が75～85歳となり、新たな若い住民と交流の場を作りたい。
- ・高齢化、低加入率の傾向における自治会活動のあり方を考え導入する。
- ・民泊問題。
- ・地域全体を巻き込んだイベントを企画したい。
- ・帰省してきた子供・孫が自治会のイベントに参加するよう「故郷入船東」を発展させる。
- ・夏休みラジオ体操、祭り、餅つき、クリスマス、イルミネーション設置等
- ・自治会活動の存在意義を明確にしたい。

（新町）

- ・入居から20年経ち住民の3割は入れ替わった。また居住者の家族構成も変わりつつあることから、今の自治会の仕組みが崩れないよう注意して運営したい。
- ・高齢化が進んでいるので、孤独死が発生しないようなコミュニティを作りたい。
- ・定期的な「市」の開催による住民相互のコミュニケーションの場作りを企画したい。
- ・近隣自治会との連携を広げる。
- ・より防災に力を入れた活動をしていきたい。
- ・子供会を作ろうと有志に依頼している。
- ・地道に新役員の確保に努める。
- ・加入世帯を多くし、コミュニケーションの充実した会にしたい。
- ・世代を超えた活発な活動を通じて、より楽しく住みやすいまちを実現していきたい。
- ・自治会HPとMLを利用した運営を、平準化しつつ、他自治会や連合会と横展開できたら良い。
- ・住民が孤立しないよう顔を合わせる場所や機会を増やしていきたい。

8-2. 自治会活動を充実させるために、行政からどのような支援が必要か。(複数回答あり。3つまで)



(その他・意見)

- なるべく縛りのない集会所の取り扱いにしてほしい。
- 行政から自治会へ依頼する文書を配布すると共に連合会のHPに掲載してもらいたい。
- 使いやすい施設
- インターネット回線
- 防災補助金は手続きが複雑で融通が利かない
- 自治会の問題に対して同じ立場に立って親身に取り組んでくれる姿勢
- 公園利用の許認可の効率化
- 他自治会の成功事例の紹介
- 学校からの不審者情報を自治会でも受けられるようにしてほしい。
- すべての提出書類を Word 形式ファイルにしてほしい。
- 自治会から連合会への提案の取次調整
- 自治会同士の交流促進
- 補助金手続きの一部に難を感じる